

Karen og Ebbe Clemmensens eget hus



Udgivet af Realdania By & Byg

KAREN OG EBBE CLEMMENSEN

Arkitekterne Karen og Ebbe Clemmensen er begge født i 1917. I begge tilfælde var fædrene arkitekter og mødrene malere. Karen og Ebbe Clemmensen blev gift i 1939 og dannede resten af livet par både privat og professionelt.

Deres professionelle parløb startede umiddelbart efter afgang fra akademiet, og i løbet af deres karriere opnåede de flere priser og præmieringer, bl.a. Eckersbergs Medalje 1961, Træprisen 1968 og C.F. Hansens Medalje 1993.

Deres værker er en videreudvikling af den danske byggetradition og danske byggeskikke, og de havde en sjælden evne til at kombinere det velkendte og trykke med det nye og overraskende. I flere af deres markante værker bl.a. LO-Skolen i Helsingør og Kildeskovshallen i Gentofte ses en vekslen mellem tunge murede elementer og lette transparente flader, ligesom der ses en leg med ude og inde.

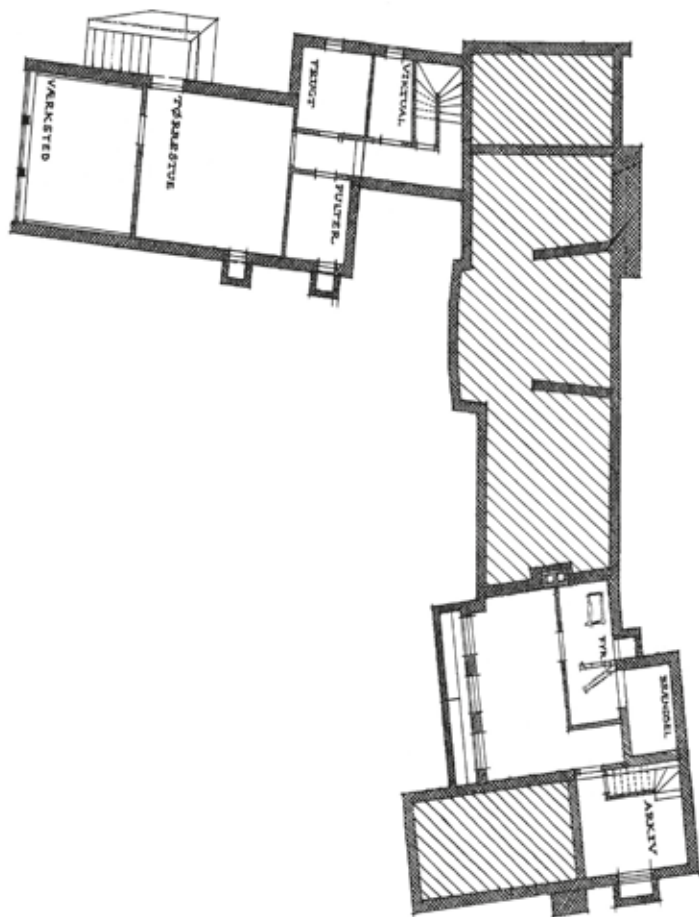
Sammen arrangerede de også udstillinger af møbler, kunsthåndværk og grafik, og de tegnede tekstiler og møbler for firmaerne Almedahls og Fritz Hansen.

Udvalgte værker af Karen og Ebbe Clemmensen:

- Restaurering af Kliplev Kirke, Sønderjylland, 1951-59 (sammen med Holger Mundt).
- Eget hus, Gentofte, 1953.
- Sølvkammer, Nationalmuseet, 1957.
- Skive Seminarium, Skive 1957-59.
- Blågård Seminarium, København, 1962-66 (sammen med Jørgen Bo).
- Kildeskovshallen, Gentofte, 1966-69 og 1970-72.
- LO-Skolen, Helsingør, 1967-69, udvidet 1973-84 (sammen med Jarl Heger).
- Den danske ambassadørbolig, Ottawa, Canada, 1971-72 (sammen med Jarl Heger).
- Elevboliger og boldhal, Brejninggård Efterskole, Spjald, 1977, udvidet i 1980-85.

PLANTEGNING KÆLDER

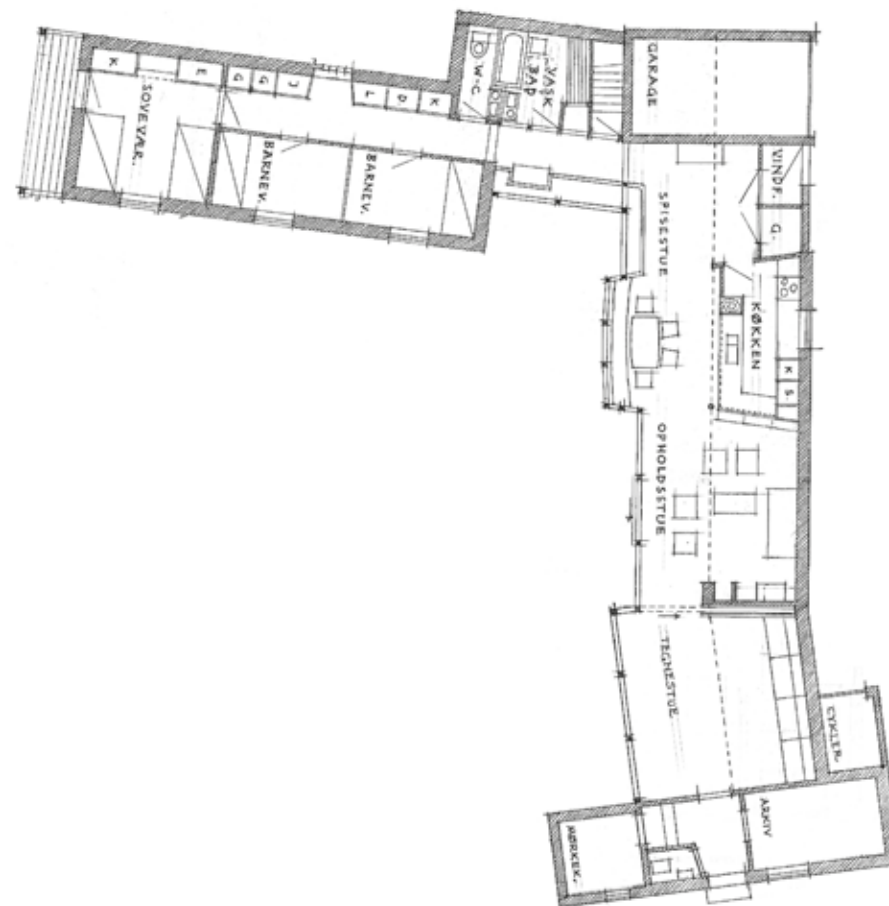
Solbakkevej 57 har hele to kældre. Den ene befinder sig under tegnestuen og er indrettet til arkiv samt med rum til både fyr og brændsel. Fra cykelskuret på husets forside var der direkte nedkast af brændsel. Husets anden kælder befinder sig under værelsesfløjen. Her var indrettet frugtrum, viktualierum og pulterum samt tørrerum og væksted med direkte indgang fra haven. Kælderen er 117 m², hvoraf de 34 er erhverv.



PLANTEGNING STUEPLAN

Solbakkevej 57 har et samlet areal på 316 m². Heraf udgør stueplanet 199 m², hvoraf de 56 er erhverv. Huset består af to sammensatte længer. Længen mod vejen (nord-syd) slår et knæk, der samtidig afgrænser tegnestuen fra familiens fællesrum. Den anden længe (øst-vest) udgør familiens private rum med værelser mod haven og en lang skabsvæg mod skellet til naboen.

Note: Plantegningen er fra 1952, og undervejs i selve byggeprocessen blev der foretaget mindre ændringer.









Forord

I 2004 købte Realdania By & Byg Karen og Ebbe Clemmensens eget hus på Solbakkevej 57 i Gentofte og gennemførte dengang en nænsom restaurering med størst mulig respekt for husets egenart og autenticitet og for arkitekterne, som tegnede og opførte huset.

Huset blev opført i 1953 som kombineret bolig og tegnestue og finansieret via statslån, som dengang var begrænset til maksimalt 130 kvadratmeter. Når huset alligevel breder sig over knap 200 kvadratmeter, skyldes det, at huset samtidig rummer et arbejdsrum, nemlig parrets fælles tegnestue.

Som et eksperimenterende og stærkt personligt bud på et moderne enfamiliehus indtager Karen og Ebbe Clemmensens eget hus en markant plads blandt efterkrigsårenes villaarkitektur. Et hus med en raffineret form for beskedenhed og ligefremhed, fordelt over en gennemført plan og med udsigt over den fredede Hundesøse i Gentofte.

Huset fremstår med en sjælden kunstnerisk nerve i sit formsprog og er en leg med helhed, detaljer og farver. Samtidig er det meget jordbundet med plads til udfoldelse for hele familien. Det er karakteriseret ved en meget uformel holdning til arkitekturen, hvilket bl.a. kommer til udtryk ved en ærlig og enkel sammenstilling af rustikke, beskedne og prisbillige materialer.

Husets uortodokse arkitektur er en bevidst modreaktion mod samtidens mere formelle arkitekturopfattelse med påvirkninger fra international modernisme. Samtidig er anvendelsen af farver yderst veldefineret. Der er kælet for indgangspartiet og garagen med gule nuancer samt grå og sort og enkelte røde striber, komponeret i et mondriansk mønster. Samme mønster går igen på køkkenvæggen mod spisepladsen, hvor pastelfarvede felter i gul, sort, grå og turkis tydeligt refererer til Mondrians samtidige, abstrakte malerier.

Huset blev fredet i 2005 og indgår i Realdania By & Bygs samling af 60 historiske ejendomme, som repræsenterer dansk bygningskultur gennem 500 år og er med til at fremme den levende bygningskultur.

Realdania By & Byg
december 2020



Forfatter: Arkitekt Tobias Faber,
som havde et livslangt
venskab med Karen og
Ebbe Clemmensen

Arkitektparret Karen
og Ebbe Clemmensen

Arkitektparret Karen og Ebbe Clemmensen

Karen og Ebbe Clemmensen markerede sig stærkt og personligt i dansk arkitektur i et halvt hundrede år gennem deres nære samarbejde om mange forskelligartede arbejder fra bygningsopgaver til restaureringer, møbler og udstillinger. Deres professionelle parløb startede umiddelbart efter afgang fra akademiet, og mange af deres projekter blev præmieret.

De tegnede bl.a. Skive Seminarium (i dag en del af VIA University College), Blaagaard Seminarium og Enghavegård Skole i Gladsaxe 1962-66 sammen med arkitekt Jørgen Bo, LO-Skolen i Helsingør 1967-69 og ambassadørboligen i Ottawa begge i samarbejde med arkitekt Jarl Heger samt Kildeskovshallen i Gentofte 1967-72, som blev deres hovedværk.

I deres arkitektoniske formsprog og i valget af materialer arbejdede de på smukkeste måde videre med danske bygningstraditioner, men i Kildeskovshallen viste de, hvor selvstændige de var med en overlegen blanding af nye materialer i en forfinet behandling af rene jernkonstruktioner.

De havde en evne til at arbejde med det velkendte og trykke sammen med det overraskende og nye. Flere af deres markante anlæg som LO-Skolen og Kildeskovshallen er en vekslen mellem tunge murede elementer og lette transparente flader. Det er en leg med ude og inde; en leg med bygningskroppe, der samles indadtil om gårde, og med gangstrøg, der binder det hele sammen.



Opvokset med arkitektur og kunst

Karen og Ebbe var begge børn af arkitekter, Ebbe endda i tredje generation. Farfaren, Andreas Clemmensen, var en pioner omkring århundredeskiftet, særligt inden for det københavnske boligetagebyggeri. Han opførte også kirker og mange andre bygninger. Faren Mogens Clemmensen var kongelig bygningsinspektør og byggede bl.a. det 'nye' Nationalmuseum i tilslutning til det gamle Prinsens Palæ.

Karen var datter af arkitekt Holger Mundt, som fortrinsvis virkede i Sønderjylland, hvor han bl.a. opførte Sønderborg Rådhus. Begges mødre var malerinder, Augusta Thejll Clemmensen og Harriet Mundt. Karen og Ebbe mødtes på Akademiet, hvorfra de tog afgang som arkitekter i henholdsvis 1941 og 1942. Herefter rejste de sammen til Stockholm og fik tegnestuepladser. Der var mange danske arkitekter i Sverige under krigen, hvor arkitektarbejdet var gået i stå i Danmark.

I Stockholm fik Karen og Ebbe meget venskabelig kontakt med Jørn Utzon, Halldor Gunnløgsson, Nils og Eva Koppel, Erik Asmussen, Ole Hellweg og undertegnede, som på Akademiet fra første år gik i klasse med Karen og senere skrev afgangsupgave samtidig med Ebbe. Her startede et venskab, som blev meget betydningsfuldt for alle, og som efter krigen fortsatte resten af livet.

Til venstre: Karen Clemmensen i køkkenet i huset på Solbakkevej med udsigt til spisepladsen og haven; til højre: Ebbe Clemmensen udmattet efter aflevering af konkurrence i 1957.

Udvalgte værker af Karen og Ebbe Clemmensen

- Restaurering af Kliplev Kirke, Sønderjylland, 1951-59 [sammen med Holger Mundt]
- Eget hus, Gentofte, 1953
- Sølvkammer, Nationalmuseet, 1957
- Skive Seminarium, Skive 1957-59
- Blågård Seminarium, København, 1962-66 [sammen med Jørgen Bo]
- Kildeskovshallen, Gentofte, 1966-69 og 1970-72
- LO-Skolen, Helsingør, 1967-69, udvidet 1973-84 [sammen med Jarl Heger]
- Den danske ambassadørbolig, Ottawa, Canada, 1971-72 [sammen med Jarl Heger]
- Elevboliger og boldhal, Brejninggård Efterskole, Spjald, 1977, udvidet i 1980-85

Ud over disse værker arrangerede Karen og Ebbe Clemmensen også udstillinger af møbler, kunsthåndværk og grafik, og de tegnede tekstiler og møbler for firmaerne Almedahls og Fritz Hansen. Sammen modtog de flere priser, bl.a. Eckersbergs Medalje 1961, Træprisen 1968 og C.F. Hansens Medalje 1993.





Egen tegnestue

Et år efter hjemkomsten fra Stockholm etablerede Karen og Ebbe egen tegnestue og samarbejdede i fælles konkurrenceprojekter. Samarbejdet var hele tiden så tæt, at det var umuligt at skelne, hvad der var den enes, og hvad der var den andens indsats, til trods for at de af temperament var meget forskellige.

Ebbe havde stor teknisk snilde og var meget optaget af alle tekniske løsninger. Karen var meget kvindelig følsom over for sine nærmeste omgivelser og skabte smukke akvareller. Hun gik gerne op i detaljerne og tegnede tapeter og møbelstoffer.

De lave, brede skuffer i tegnestuen er beregnet til tegninger, og på bordet kunne modeller stilles til skue. Møblet er bygget til huset og farvesat på samme måde som det øvrige hus.



I en årrække havde parret tegnestue i huset, men senere flyttede tegnestuen til København. Tegnestuen kan lukkes med en skydedør, så der kan skabes åbenhed eller lukkethed.

I 1950'erne, lige efter sidste verdenskrig, var diskussionerne om arkitektens formsprog og videre retning meget markante. På grund af materialebegrænsninger kunne man under krigen kun bygge i traditionelle materialer, og man vidste meget lidt om, hvad der var sket uden for Europa.

Interessen, for hvad der var sket ude i verden, var stor. Særligt USA, hvortil mange betydelige europæiske arkitekter var søgt hen - Mies van der Rohe, Gropius, Neutra m.fl. - blev et foregangsland inden for arkitektur. Den amerikanske arkitekt Frank Lloyd Wright havde haft stor indflydelse på udviklingen i USA, og strømmen af tidsskrifter formidlede de nye strømninger til den europæiske arkitektverden.

LO-Skolen

LO-Skolen, der er opført i 1958, er tegnet af Clemmensen-parret i samarbejde med arkitekt Jarl Heger og landskabsarkitekt Agnete Muusfeldt.

Skolen ligger naturskønt ved Helsingør og var oprindeligt en højskole for LO's medlemmer. Skolen består af lave, lange bygninger med skrånende tag og lange vinduesbånd, der trykker sig ned i terrænet.

Hovedhuset ligger centralt omkring en atriumgård med gamle træer. Skolen er opført i enkle, gedigne materialer og med en stærk relation mellem ude og inde, og i dens enkelhed og transparens ses flere ligheder med Karen og Ebbe Clemmensens eget hus, som var opført nogle år forinden.

LO-Skolen blev fredet i 2011.



"Huset er rammen om et levende indhold, og det ændrer sig med indholdet."

Ebbe Clemmensen, 1967

Forbilledernes formalisme

Særligt Mies van der Rohe gjorde stort indtryk i Danmark. De unge danske arkitekter tegnede egne huse, Jørn Utzon i 1952 og snart efter Erik Christian Sørensen og Halldor Gunnløgsson med huse, som markerer sig stærkt i vores nyere arkitekturhistorie. Karen og Ebbe Clemmensen byggede også eget hus, men de var opmærksomme på forbilledernes formalisme, hvor smukke de end var. Her måtte beboerne lære at indordne sig under bygningernes formelle æstetiske krav, og så længe bygherren var arkitekten selv, skete det jo også på smukkeste måde. Selv om Karen og Ebbe godt kunne beundre kammeraternes arbejder, var de også ret kritiske.

I forbindelse med en faglig diskussion tegnede Ebbe en morsom tegning til et tidsskrift. Den forestillede et aflangt legeme sammensat af to kuber sat oven på hinanden, udført af glas, kantet af stålprofiler. Inden for dette legeme forsøger en stor kraftig og høj mand fortvivlet at få plads, men han støder imod alle vegne. Mennesket kan ikke tilpasse sig dette rum, hvor meget han end forsøger.

Karen og Ebbe stillede selv det krav til deres nye hus: At en bolig primært indrettes efter menneskelige behov og den udvikling, som en familie gennemgår fra unge forældre med småbørn til pensionisttilværelse med børnebørn og oldebørn på jævnlige besøg. Ebbe har senere i 1967 beskrevet de krav, som han og Karen stillede til deres hus: "Et hus er ikke noget statisk – afsluttet. Den finske arkitekt Alvar Aalto har sagt: "Et hus er ikke færdigt, før det er revet ned", og det er jo rigtigt. Det er rammen om et levende indhold, og det ændrer sig med indholdet".

Den grå dør er husets hoveddør, mens risten skjuler en skraldespand. Den lille gule låge var i sin tid til indlevering af købmandsvarer og mælk.



“Et mærkeligt hus”

I dag, hvor Karen og Ebbe Clemmensens eget hus er delvist gemt bag en hæk, gør det ikke meget væsen af sig. Men det gjorde huset i høj grad, da det blev opført i begyndelsen af 1950'erne.

Sønnen Jens Clemmensen, som var ni år, da de flyttede ind, husker, hvordan folk syntes, at det var et mærkeligt hus med dets gasbeton-facader, paptag og betongulve. Det skilte sig meget ud fra de andre huse i området, og det vendte nærmest ryggen til de andre.

Huset består af tre fløje med midterfløjen mod Solbakkevej, hvor hovedindgangen ligger. Midterfløjen 'knækker', så den følger vejens krumning, og i denne fløj ligger de fælles opholdsrum med store glaspartier ud til den skrånende have og den smukke udsigt over Hundesømosen.





Huset på Solbakkevej

Til huset på Solbakkevej fandt Karen og Ebbe Clemmensen en meget smuk grund i Jægersborg: en skråning, som falder mod vest og med udsigt over Hundesømosen. Grunden er svagt trapez-formet med skrå sider mod nord og syd.

Huset blev opført i to fløje, der alle følger grundgrænserne mod nord, øst og syd, og med midterfløjen mod Solbakkevej, hvor hovedindgangen ligger.

Midterfløjen 'knækker', så den følger vejens krumning og rummer de fælles opholdsrum, der med store glaspartier vender sig mod haven og udsigten. Fløjen rummer forstue, spisestue, dagligstue og tegnestue, alle i åben forbindelse. Tegnestuefløjen har, ligesom også nordfløjen, egen indgang fra syd og indeholder to rum, som til at begynde med blev lejet ud som værelser. Nordfløjen rummer sove- og børneværelser og en kælder med værkstedsrum.

Husets tag af asfaltpap med skifergrus giver et karakterfuldt udtryk. Hertil bidrager også den specielle skorsten, som er det eneste element i huset, der er opført i mursten.

"Vores hus har netop gennemlevet en meget karakteristisk periode for en bolig: Fra børnene begyndte skolen, til de rejser hjemmefra – mere end halvdelen af deres liv."

Ebbe Clemmensen, 1967



Bolig og erhverv under samme tag

Mod Solbakkevej er huset lukket for lysindtag. Kun køkkenet, som vender mod vejen, er med et enkelt kvadratisk vindue, skab til varelevering og et oprindeligt direkte nedkast til skraldespand. Men gennem hejselemmen i skabsvæggen i hele køkkenbordets længde er der altid mulighed for både kontakt med husets øvrige beboere og udsigten gennem spisestuen til haven.

Tegnestuens nære forbindelse med opholdsrummet via en skydedør fortæller, hvordan et arkitektpar ofte arbejder om aftenen. Da tegnestuens opgavemængde voksede, blev det nødvendigt at finde arbejdslokaler ude i byen, og den gamle tegnestue blev herefter anvendt til skitsering og modelbyggeri.

Kælderen under tegnestuen blev anvendt til foto- og tegningsarkiv og indrettedes til mørkekammer med mulighed for affotografering af tegninger og modeller.

Da de to sønner blev større, blev der byttet værelser, og det store soveværelse blev indrettet som værelse/musikrum til jazzsessions og lignende. Efter at børnene var flyttet hjemmefra og blev gift, kom der børnebørn, som der altid var plads til ved overnatninger. Jeg kender ikke noget andet hus, der i den grad som dette har evnet at tilpasse sig beboernes krav gennem mere end 50 år.

Huset rummer et væld af praktiske løsninger såsom indbyggede skabe og skuffer og hylde i farver, som var nøje udvalgt af Karen Clemmensen. Det smedede pejsesæt er også tegnet af parret.



"For at holde af et hus må man kende det virkelig indgående, og det kan man vel ikke uden at have levet sammen med det gennem en længere årrække."

Ebbe Clemmensen, 1967





Husets placering og ydre form giver nogle naturlige skævheder, som også slår igennem i husets indre, hvor de på raffineret vis markerer overgangene mellem de forskellige funktioner.



Skævheder både ude og inde

Sidefløjene ligger parallelt med de skæve grundgrænser mod nord og syd, og placeringen tæt på skel giver maksimalt haveareal mod sydvest. Husets placering og form giver naturligvis skævheder i selve planudformningen, men disse er udnyttet arkitektonisk på en smuk måde.

Indvendigt optages skævhederne i overgangene mellem husets forskellige funktioner og er med til at accentuere disse. Skævhederne opfattes kun naturlige for husets anvendelse. Udvendigt tages skævhederne op af den store samlende tagflade, der herved får yderligere karakter.

Enfamiliehus med statslån

Huset blev opført i de år, hvor der kunne gives statslån til enfamiliehuse, som kun var 130 kvadratmeter store, men det var også muligt at få ekstra tilladelse til at opføre et særligt erhvervs- eller arbejdsrum som f.eks. en arkitekttegnestue.

Huset blev meget prisbilligt i opførelse. Der blev udelukkende anvendt ganske enkle materialer. Selve bygningen blev opført af letbeton og pudset indvendigt.

"Ønsket om god plads uden at det går ud over økonomien søgte vi at klare ved at anvende beskedne materialer: ydermure af ubehandlede letbetonblokke, umalet fyrretræ og paptag, gulve af beton, malet eller betrukket med hestedækken".

Ebbe Clemmensen, 1967





"I modsætning til mine kammeraters hjem så var vores køkken åbent til spisestuen. Skabe og skuffer kunne åbnes fra begge sider af køkkenvæggen, og når der skulle vaskes op, kunne vi stå på hver sin side og vaske op og tørre af og sætte på plads."

Sønnen Jens Clemmensen, som var ni år, da familien flyttede ind på Solbakkevej."



Køkkenet

Køkkenet på Solbakkevej 57 er et af villaens mest bemærkelsesværdige rum.

Køkkenet er tænkt i direkte relation til spisepladsen, ikke blot funktionelt men også praktisk. Den farverige væg er dekorativ uden at være pyntelig. Væggen er på én og samme tid en adskillelse af de to funktioner eller rum og samtidig et mægtigt skab, hvor hvert farvet felt er en skabslåge, der kan åbne fra begge sider. Børnene kunne således hjælpe med f.eks. borddækning uden at skulle ud i selve køkkenet, og service kunne stilles på plads direkte efter vask.

Midt i væggen sidder hejselemmen, der enten forbinder husmoderen med resten af hjemmet eller afskærmer opholdsrummene fra mados og opvask.

Køkkenet var tænkt yderst funktionelt med fokus på en arbejdsbesparende indretning. I væggen mod vejen sidder en låge til et skab i ydervæggen. Bude kunne stille købmandsvarer eller mælk i skabet udefra, og Karen Clemmensen kunne nå dem indefra.

I bordpladen ved siden af køkkenvasken var oprindeligt en lem med direkte forbindelse til skarnkassen, så madaffald og andet skrald kunne kastes bort med det samme. I dag er funktionaliteten med affaldslemmen nedlagt, men køkkenet er derudover bevaret som en tidlig version af et moderne køkken-alrum.

Den smukke væg, som adskiller køkken og spisestue, udgør samtidig et mægtigt skab med låger, der kan åbnes fra begge sider, og en praktisk hejselem i midten.



"Folk syntes, det var et mærkeligt hus med dets gasbeton-facader, paptag og betongulve. Det skilte sig også meget ud – det vendte nærmest ryggen til de andre huse. Til vejsiden er der jo kun ét vindue, så på mange måder virkede huset ikke specielt imødekommende".

Sønnen Jens Clemmensen



Materialer og farver

Taget består af spær på en midterås. Tagets underside er beklædt med høvlede brædder med mellemrum, herpå brunt tjærepapir og 10 cm rockwool. Tagdækningerne er udført af asfaltpap med skifergrus, lagt omkring opkilede 'brædde-flager' svarende til rullebredden på ca. en alen. Denne udformning er yderst karakterfuld og giver hele huset sin egenart. Hertil bidrager også den meget specielle udformning af skorstenens afslutning, et lille kunstværk i sig selv.

Gulvet er af beton, som i værelsesfløjens gang og værelser oprindeligt var belagt med henholdsvis linoleum og hestehårstæpper. I opholds- og tegnestue er gulvet blot malet, og der er gulvvarme, mens der i soverum og værelser oprindeligt har været eksperimenteret med elektrisk loftvarme – nu elradiatorer. Gulvmaterialer i værelsesfløjen og armaturer er ændret gennem årene. Anvendelsen af farver er yderst veldefineret – fortrinsvis pastelfarver, men med få indslag af rødt, gråt og sort. Der er kærligt kælet for indgangspartiet og garagen med gule nuancer, gråt, sort og enkelte røde striber, komponeret i et mondriansk mønster.

Samme mondrianske inspiration går igen på køkkenvæggen mod spisepladsen, hvor skabslåger, hejselem og skuffer markerer sig fantasifuldt med farvesætning i sorte, gule, grå og turkise felter. Mod haven er vinduernes udvendige stafferinger angivet med en smal turkis stribe. Brystninger er holdt i gul og sort. Farvevalget indordner sig som helhed det både beskedne og karakterfulde helhedsindtryk.

Fra havesiden med de store glasfacader fremstår skorstenen næsten som en skulptur, som huset er bygget op omkring.



Lysthus i haven

I haven står et yndeligt lille hus, et farverigt lille lysthus, hvis konstruktion arkitektparret har moret sig med at forme både konstruktivt og skulpturelt. Alt sammen i festlige farver.

Lysthuset er indrettet som et tehus med skakternet gulv, fine vægmalerier af strandmotiver i blålige farver og med borde og stole, så huset også kan anvendes som legehus for børn.

Indgangspartiet er med søjlebåret udhæng og med en skydedør ind til selve det lille opholdsrum. Taget er i stil med hovedhuset klinkbygget med bræddeflager "svøbt" i tagpap.





Et yndefuldt tehus

Lysthuset er et eksempel på Clemmensen-parrets lyst til det legende, hvor hittepåsomheden og det uformelle kommer til udtryk i en nærmest postmodernistisk udførelse med søjler og søjlehoveder i lystige farver og med indvendige dekorationer og draperinger, som på charmerende vis leder tanken hen på barnlig frigørelse af alle vedtagne konventioner.

Indgangen til det lille tehus, som næsten virker postmoderne i farver og intention, er markeret af to rækker søjler, der støtter trekantgavlen og danner en lille veranda. Husets indre rummer et skakternet gulv og vægge malet med strandmotiver.

Huset er konstrueret i træ og malet sort med undtagelse af den røde trekantgavl, den blå dør, og søjlerne der er holdt i en varm turkis. Søjlehovederne – kapitælerne – er en rumlig leg med trekantede. Udskæringerne er malet i kraftige farver, som understreger dybdevirkningen.

Samme trang til det eksperimenterende og legende ses også i familiens sommerhus på Refsnæs, hvor Karen og Ebbe i en tilbygning til huset egenhændigt formede en stor skulptur af teglsten og beton omkring tre forskelligrettede kaminer.

Kapitæler

Indgangen til lysthuset er markeret af to rækker søjler, der støtter trekantgavlen og danner en lille veranda. Søjlehovederne eller kapitælerne virker som en næsten postmoderne leg med trekantede. Udskæringerne er malet i kraftige farver, som understreger dybdevirkningen. På en kapitæl sidder en lille papegøje i træ, mens en anden kapitæl skiller sig ud med runde former. Netop denne kapitæl har stærke relationer til Kildeskovshallens loft af gitternet i stålør i både form og farvesætning.



Kildeskovshallen

Kildeskovshallen i Gentofte, der blev fredet i 1999, regnes for Clemmensen-parrets hovedværk.

Hallen, hvis første del blev opført i 1966-69 og senere udvidet to gange, er komponeret med tre lette tagflader, som svæver ind over hinanden og dækker hver sit bassin. Ydervæggene mod haven er af glas, mens indervæggen som kontrast er en tung mur, der adskiller hallens forskellige funktioner.

Glasfacaderne skaber en stærk dialog mellem ude og inde; parkens høje, slanke træer spejler sig i facaderne, og samtidig minder hallens stålsøjler - der støtter loftets gitterrumskonstruktion af stålrør - parkens træer med trækrone.

Parken blev skabt af landskabsarkitekt Agnete Muusfeldt.



"Vores forældres soveværelse blev overdraget til min bror, der spillede musik, og i løbet af årene blev der i dette værelse spillet meget jazz sammen med jævnaldrende fra nabolaget, bl.a. Simon Koppel, der var søn af Eva og Nils Koppel, og Anders Refn, der var søn af teatermaleren.

Jens Clemmensen



Ændringer gennem årene

I takt med, at familie- og arbejdslivet forandrede sig, ændrede også huset sig.

To små rum ved tegnestuen blev til en start udlejet, men herefter blev de inddraget et ad gangen. Da tegnestuen blev for lille, blev medarbejderne flyttet til byens centrum, og tegnestuen blev i stedet anvendt til skitseringsarbejde, studie af modeller og skrivearbejde.

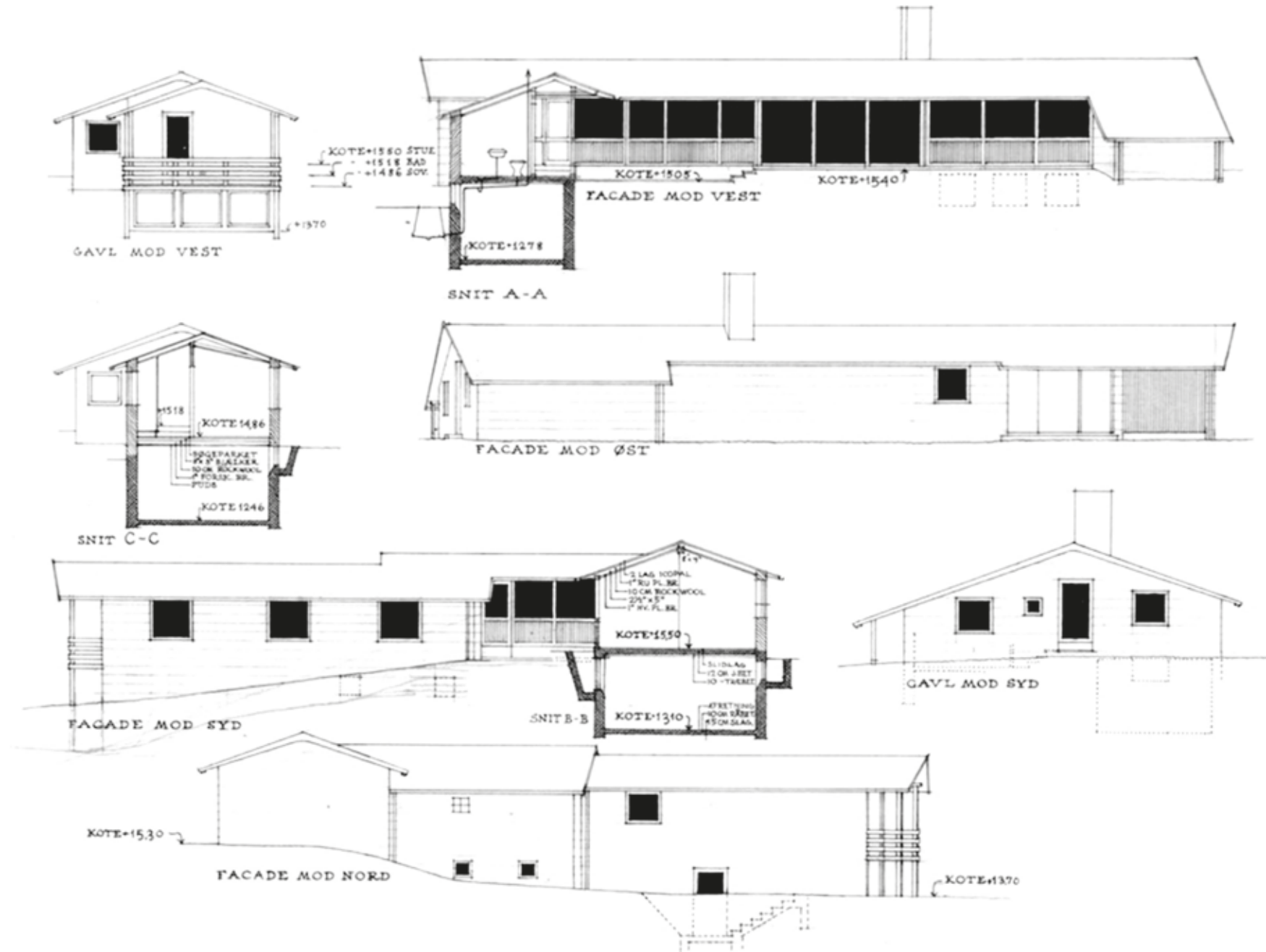
På et tidspunkt blev soveværelset ændret til børneværelse og musikstue, som fortsat blev anvendt til jamsessions og lignende – også efter, at sønnerne var flyttet hjemmefra. Det ene børneværelse blev til gæsteværelse til barnebarn; det andet til forældresoveværelse.

Værkstederne i kælderen med ovn og drejeskive blev bl.a. anvendt af drengene til fremstilling af egne møbler og til keramikeksperimenter.

Det var i tegnestuen i deres eget hus på Solbakkevej, at Karen og Ebbe Clemmensen skabte mange af deres værker, også Højstrupgård ved LO-Skolen, hvis lange vinduesbånd, enkle materialer og tæt kontakt mellem ude og inde (foto øverst) måske er inspireret af parrets eget hus.



SNIT OG OPSTALTER



OM FORFATTEREN

Teksten i denne bog er skrevet af arkitekt Tobias Faber (1915-2010), kort tid efter at Realdania By & Byg i 2004 havde købt huset. Tobias Faber havde et livslangt venskab med Karen og Ebbe Clemmensen og havde et indgående kendskab til deres faglige og kunstneriske spænd og det engagement, som kendetegnede dem begge i deres mangeartede unikke værker.

© December 2020

Karen og Ebbe Clemmesens eget hus

2. udgave. 1. oplag

ISBN 978-87-93746-32-9

Udgivet af: Realdania By & Byg.

Tekst og redaktion: Tobias Faber og Realdania By & Byg.

Layout og tryk: OAB-Tryk ApS, Odense.

Foto: omslag: Mike Syke.

Flapper: Karen og Ebbe Clemmensen/Kgl. Bibliotek – Kunstbibliotek.

Mike Syke: Side 1, 2+3, 4, 10+11, 15, 16+17, 18, 21, 24 nederst, 26+27, 29 øverst + tv., 31, 32+33, 34 tv. og 39 nederst.

Privateje: Side 8, 9, 14, 20, 25, 30 og 38.

Jan Persson/Aalborg Universitet: Side 6.

Jørgen Strüwing/Kgl. Bibliotek – Kunstbiblioteket: Side 12+13 og 39 øverst.

Karen Clemmensen/Kgl. Bibliotek - Kunstbiblioteket 22+23 og 34 th.

Gutenberghus/Privateje: Side 28.


Keld Helmer-Petersen/Kgl. Bibliotek – Kunstbiblioteket: Side 36+37.

Karen og Ebbe Clemmensen/Kgl. Bibliotek – Kunstbiblioteket: Side 35.

Øvrige fotos: Realdania By & Byg.



9 788793 746329



Realdania By & Byg fører Realdanias mission og strategier om livskvalitet i det byggede miljø ud i livet. Når vi investerer i ejendomme og arealer, sker det for at udvikle eller sikre kvaliteter, som ellers ville gå tabt, og vi går typisk kun ind i projekter, som andre ikke kan løfte. Vores samling af unikke historiske ejendomme rummer væsentlige eksempler på arkitektur og byggeskik fra middelalder til nutid, og vi giver interesserede mulighed for at komme helt tæt på restaureringen og vedligeholdelsen.

Realdania By & Byg er et helejet Realdaniaselskab.