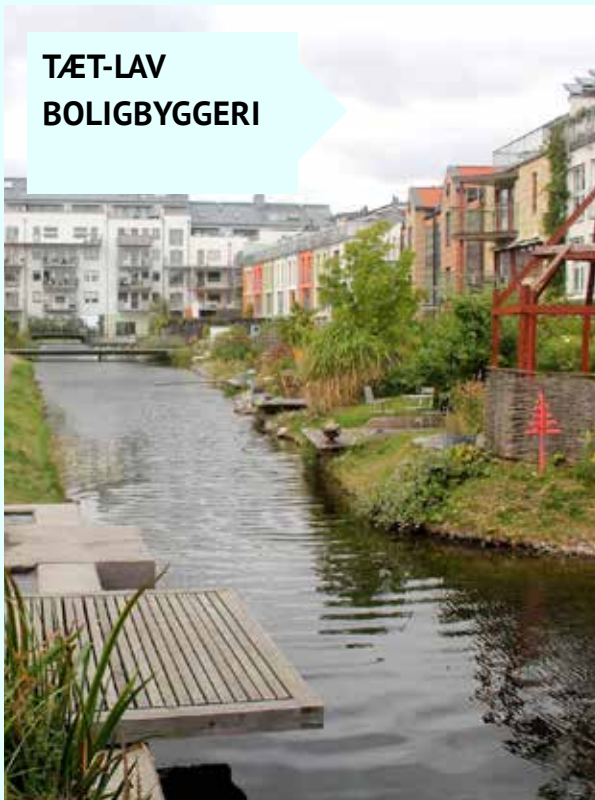


INSPIRATION TIL BOLIGBEBYGGELSER MED BY- OG LIVSKVALITET

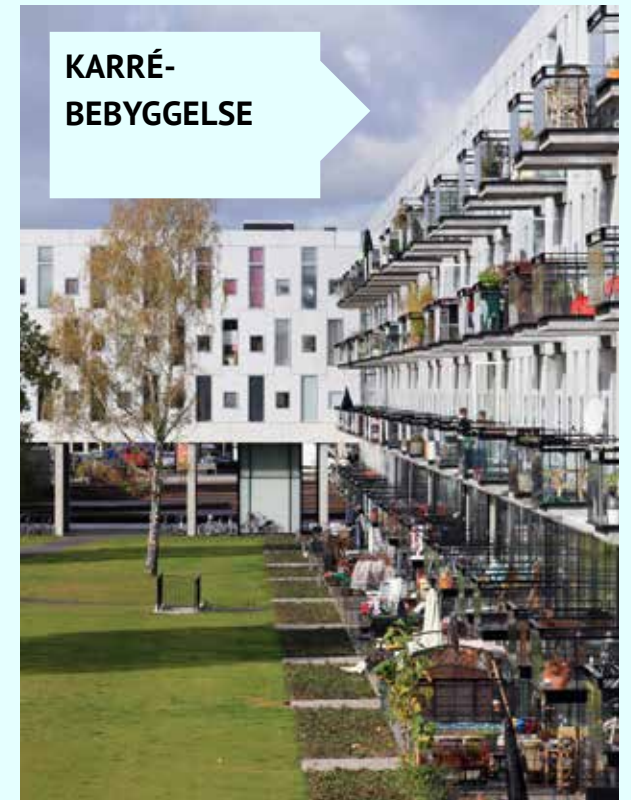
TÆT-LAV
BOLIGBYGGERI



ETAGE-
BYGGERI



KARRÉ-
BEBYGGELSE



TIL INSPIRATION OG DIALOG

I dette inspirationskatalog præsenteres 62 eksempler på boligbebyggelser der på forskellige måder skaber kvaliteter i byen og værdier for de mennesker der bor og færdes der.

Eksemplerne illustrerer forskellige karakteristika og kvaliteter ved tre former for boligbyggeri: tæt-lav bebyggelse, etagebyggeri og karrébebyggelse. De viser forskellige måder at bo på og forskellige måder at tilpasse bebyggelser til omgivelserne, samt forskellige måder at blande funktioner og variere bebyggelser på. Flere af eksemplerne lader sig ikke entydigt kategorisere som tæt-lav, etage- eller karrébyggeri, men er blandinger eller hybrider hvilket vil være beskrevet i billedteksterne.

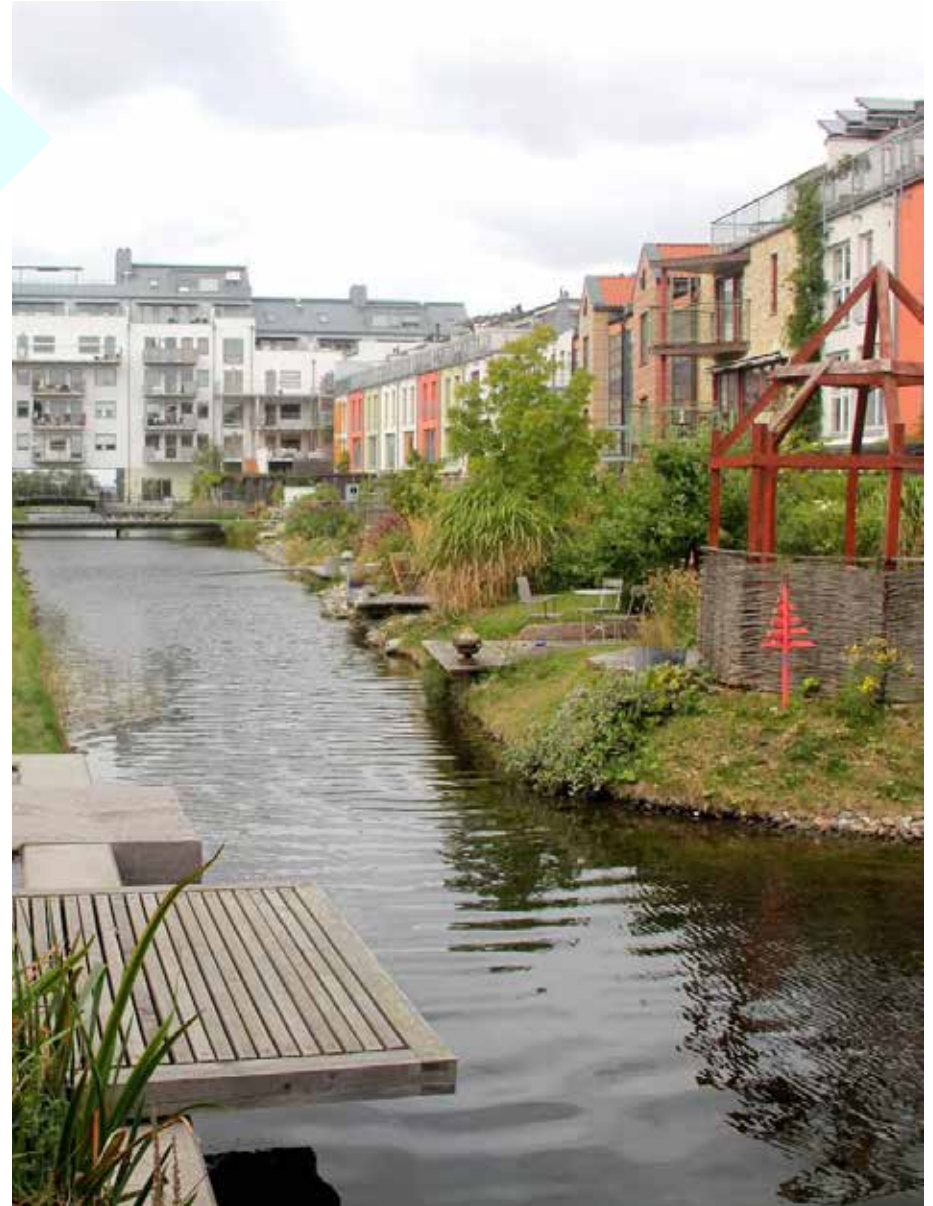
Det er primært danske bygninger og bebyggelser der præsenteres i kataloget. Der findes naturligvis mange andre som også kunne være værdifulde at fremhæve, så der er alene tale om eksempler.

Inspirationskataloget er udarbejdet af Dansk Arkitektur Center for Realdania By. Det er i udgangspunktet tænkt som et værktøj der kan bidrage til at sikre en høj kvalitet i bebyggelserne i de byudviklingsprojekter som Realdania By er engageret i at udvikle. Alle der arbejder inden for det byggede miljø, er velkomne til at bruge kataloget til inspiration. Sidst i publikationen er inkluderet adresser på eksemplerne således at kataloget også kan bruges som guidebog.

INDHOLDSFORTEGNELSE

Typologier	
Side 05-17	Tæt-lav boligbyggeri
Side 19-29	Etagebyggeri
Side 31-39	Karrébebyggelse
Diverse	
Side 40-41	Liste over nævnte arkitektvirksomheder
Side 42-44	Kreditering & adresser

TÆT-LAV BOLIGBYGGERI



TÆT-LAV BOLIGBYGGERI

DET DÆKKER UDTRYKKET OVER

Tæt-lav boligbyggeri dækker i dette inspirationskatalog over boliger i to til fire etager i rækker, klynger eller par af boliger, men sjældent fritstående boliger. Tæt-lav byggeriet opstod bl.a. som en modreaktion på 1960'ernes montage-arkitektur, og har siden 1970'erne vundet mærkbart indpas i dansk boligbyggeri. Rækkehuse med egne for- og baghaver samt byhuse 'skulder mod skulder' er historiske eksempler som har inspireret tæt-lav bevægelsen markant; Kartoffelrækkerne i København er således en ofte brugt reference på, hvordan næsten ens boliger kan placeres tæt og med høj bebyggelsesprocent uden at gå på kompromis med arkitektonisk variation og oplevelse.

KARAKTERISTIKA VED TÆT-LAV

Karakteristisk for tæt-lav boligbyggeri og større rækkehusbebyggelser er inddelingen i mindre let aflæselige enheder, hvor den enkelte bygnings arkitektur kan variere, men hvor helheden er underordnet en samlet struktur og et fælles og enkelt formsprog. Derudover karakteriseres tæt-lav bebyggelser oftest ved at være rene boligområder, typisk forbundet af bilfri stier og grønne fællesarealer. Rummene mellem husene er tit indrettet med legepladser, udhuse og cykelskure. Fælleshuse med vaskeri, køkken og festlokaler ses ofte indpasset i bebyggelsen.

DORTE MANDRUP ARKITEKTER Lange Eng, Albertslund, 2008

Lange Eng siges at være Danmarks største bofællesskab baseret på ejerboliger. Det er et moderne kollektiv i Albertslund med 54 toetagers boliger på mellem 72 og 135 m² samt et stort fælleshus med køkken og opholdsarealer. Boligerne er udlagt 'skulder mod skulder' som en stor lukket karré med to åbne indgangspartier i hver ende. Gårdrummet er fælles - med andre ord er der ingen private haver - og bruges af alle bebyggelsens beboere.



TEGNESTUEN VANDKUNSTEN Gammelgårdsvej, Gladsaxe, 2002

Projektet består af 14 toetages rækkehuse og fire ældreboliger i ét plan. Halvdelen af rækkehusene er almene medejerboliger, hvor beboerne selv stod for dele af indretningen, i det boligerne blev afleveret rå.



TÆT-LAV BOLIGBYGGERI, FORTSAT

CEBRA ARKITEKTER **Å-husene, Grenaa, 2010**

Å-husene i Grenaa består af i alt 13 rækkehuse i to plan med udsigt over Grenaa å. Boligerne er placeret på en kunstig ø midt i åen ikke langt fra færgelejet og Kattegat.

Boligerne er en moderne fortolkning af rækkehuset, som ved hjælp af en ekspresiv form danner en skulpturel tæt-lav bebyggelse. Der er ingen private haver ud mod åen, men et semi-offentligt promenadedæk.



POLYFORM ARKITEKTER **Nordhavn, København (under realisering)**

Et nyt byhuskvarter er under realisering i Århusgadekvarteret i Københavns Nordhavn. I udviklingen af de nye rummelige, moderne familieboliger er der taget udgangspunkt i områdets eksisterende skala og struktur, og de nye bygninger indpasses mellem de bevarede og danner derved en sammensat komposition af varierende højder, typologier, skalaspring og materialitet. Det nye byhuskvarter kommer blandt andet til at indeholde tæt-lav bebyggelse i form af 10 rækkehuse i tre plan samt 13 gårdhavehuse (illustration) i to plan. Boligerne forventes klar til indflytning medio 2015.

I Nordhavn vil tæt-lav boligbyggeri, etagebyggeri og karrébebyggelser supplere hinanden og til sammen danne en tæt og varieret bydel.

TÆT-LAV BOLIGBYGGERI, FORTSAT

C.F. MØLLER Arkitekter Køge Åhavn, Køge, 2007

Køge Åhavn er udformet som en tæt-lav rækkehusbebyggelse i to og tre etager. Hovedplanen består af parallelle husrækker, der er orienteret, så de mellemliggende gaderum har retning mod vandet. Husene er forskudt i forhold til hinanden, så rækkerne åbner sig mod vandet.

ARKITEMA Valby Have, Valby, 2008

Bebyggelsen Valby Have består af 267 etageboliger og 120 rækkehuse med en stor fælles have som samlende midte. Det store etagebyggeri vender ud mod den trafikerede vej og skærmer rækkehusene der ligger inderst. Rækkehusene er smalle huse i tre etager som på den ene side har et fredeligt og privat areal til udendørs ophold og på den anden side et velindrettet ankomstareal der giver mulighed for social interaktion med de øvrige beboere.



TÆT-LAV BOLIGBYGGERI, FORTSAT



FLERE TEGNESTUER Bo01, Malmø, 2001

Bo01 i Malmøs Västra Hamnen er et tætbebygget og arkitektonisk varieret byområde som rummer ca. 600 boliger, kontorer, butikker samt serviceerhverv. Her er mange interessante eksempler på hvordan man kan variere mellem tæt-lav boligbyggeri, højere etagebyggerier samt høje huse. Varemærket for Bo01 er tætheden, den arkitektoniske sammensathed, de typologiske hybrider samt de divergerende skalaer der skaber varierede mellemrum mellem husene. Eksempelvis er der flere steder i stuetagen indarbejdet detailhandel og erhverv samtidig med at det er lykket at skabe en følelse af privathed i de nære udearealer.

Bo01 er et ambitiøst eksempel på hvordan miljømæssig og social bæredygtighed kan indarbejdes i bebyggelsen med synlige løsninger på f.eks. lokal afledning af regn (LAR). Vindmøller i Bo01 står for store dele af Bo01's elforsyning. Solfangere på bydelens tage sikrer en femtedel af varmebehovet, mens resten kommer fra jordvarme og Malmøs eksisterende fjernvarmesystem. Genanvendeligt og organisk materiale bliver sorteret og bidrager til energiproduktionen i byens biogasanlæg. Beboerne i Bo01 opfordres til jævnligt at tjekke deres energiforbrug via elektroniske informationstavler som er installeret i alle hjem. Desuden er gang- og cykelstier og sunde materialevalg i huse og omgivelser højt prioriteret.

ONV (modsatte side) Vildrose, København S, 2008

Boligbebyggelsen Vildrose ved Karens Minde i Københavns Sydhavn er et pilotprojekt for opførelsen af "Billige Boliger" i Københavns Kommune. Bebyggelsen består af 38 andelsrækkehuse i to etager, hvoraf 12 er billigboliger på 85 m².

Konceptet indebærer maksimal fabriksfabrikation til lav produktionspris for at leve op til sit navn "billige boliger". Boligerne er således designet på grundlag af fabrikkens produktionssystem, og priserne holdes nede gennem optimeret industrielt modulbyggeri.



TÆT-LAV BOLIGBYGGERI, FORTSAT



ONV Signalgården, Amager, 2011

Beklædt i aluminium ligger Signalgården mellem Ørestad og Urbanplanen på Amager. De nye lavenergiboliger er realiseret som en del af AlmenBolig+ konceptet. Her tilbydes 53 familieboliger med lav husleje hvor beboerne selv kan medindrette lejlighederne og er ansvarlige for vedligehold og drift. Boligerne på to etager er stablet oven på hinanden, og der er således tale om en komprimeret tæt-lav bebyggelse.



MVRDV Ypenburg, Holland, 2005

Bebyggelsen Ypenburg i Holland består af 119 boliger bygget som fritstående ens huse, som er gjort forskellige ved hjælp af varierende facadematerialer. Fælles for husene - nogle enkelte, andre dobbelte - er at de er disponeret tæt og placeret på lige rækker med varierende rytme, således at mellemrummene fremstår forskellige. Drivhuse mellem husene bidrager med et grønt præg, og der er arbejdet med forskellige løsninger på lokal afledning af regn (LAR).



TÆT-LAV BOLIGBYGGERI, FORTSAT



AI Østergårdsparken, Århus, 2012

Østergårdsparken er 150 tæt-lav præfabrikerede boliger placeret i det åbne landskab i udkanten af Aarhus. De landskabelige kvaliteter er integreret i den nye bebyggelse ved, at boligerne forskydes og indflettes i landskabet.

Inden for rammerne af præfab-produktion er der udviklet et rækkehus i to etager, et gårdhavehus i 1,5 etage og en seniorbolig i én etage, hvilket sikrer et godt udvalg af boligtyper og en varieret bebyggelse. Alle boligtyperne har små private gårdhaver og terrasser. De første boliger er opført efter BR08 og energiklasse 2, mens de sidste er opført som energiklasse 2015.

WEST 8 Masterplan for Borneo Sporenburg, 1993-1996

Øen Borneo Sporenburg i Amsterdam, Holland, har på mange måder været forgangseksempel for en international byudvikling de seneste tyve år. Ved at sammensætte tæt-lav byggeri i form af individuelle boliger med enkelte store bygningskomplekser har området opnået en rumlig variation, høj bebyggelsestæthed, social diversitet og en særlig oplevelsesrigdom. Området indeholder over 2.500 boliger i form af nyfortolkninger af kanalhuset samt blandt andet det meget store etagebyggeri "Hvalen".



TÆT-LAV BOLIGBYGGERI, FORTSAT



TONY FRETTON m.fl. Molemplein, Holland, 2011

Britiske Tony Fretton har samarbejdet med Geurst en Schulze Architecten om 16 moderne kanalhuse i Holland på en tidligere flådebase. Byhusene varierer mellem tre etager mod gaden og to etager på bagsiden suppleret af private haver. Inspirationen kommer fra de hollandske kanalhuse med et varieret og komprimeret udtryk.

ARKITEMA (modsatte side) Kanalhusene ved Isefjord, 2007

Ud til Isefjord ligger 27 moderne toetagers rækkehuse fordelt på seks stænger - alle med vandkanaler lige uden for vinduet. Her er ingen gårdhaver, men masser af vand og lys. De seks stænger peger ud i fjorden, og hver stang er inddelt i mindre boenheder via et markant sort lanterne-motiv, der bryder med resten af boligernes hvide facader.

FLERE ARKITEKTER Ijburg, Amsterdam, Holland, 2001-2014

Ijburg er et nyere stort boligområde placeret på kunstige øer i søen IJmeer øst for Amsterdam. Ijburg supplerer Amsterdams tætte og eksklusive bykerne med billigere boliger inden for relativ kort afstand. Området spiller på forstadens kvaliteter og tilbyder en lang række forskellige boligtyper i varierende størrelse, ejerform og pris. Her er både karréer, etagebyggeri og rækkehuse. Foran de rækkehuse der ligger helt ud til færdselsårer, er der flere steder med succes arbejdet med en mindre semiprivat zone som beboerne benytter til sandkasser, bænke, havestole etc.



TÆT-LAV BOLIGBYGGERI, FORTSAT



RUBOW ARKITEKTER Lillemosegård, Gladsaxe, 2011

Botilbud med 24 boliger for autister opført som lavenergiklasse 2 med bl.a. grønt sedumtag med integrerede solfangere. Bygningen er udformet, så den i funktion og arkitektonisk udformning har en naturlig sammenhæng med det eksisterende Lillemosegård-område.

TEGNESTUEN VANDKUNSTEN Kvistgård, Nordsjælland, 2009

Dette projekt er resultatet af en konkurrence om bedre billigere boliger i Kvistgård ved Helsingør. Projektet introducerer en række sociale og landskabelige værdier i en ny tæt-lav typologi. Hvert byggefelt består af ni huse i to etager, der rummer boliger varierende i størrelse fra 75 til 150 m².



TÆT-LAV BOLIGBYGGERI, FORTSAT



ONV OG JAJA ARKITEKTER AlmenBoli+ (skitseprojekt)

Baggrunden for AlmenBoli+ er at traditionelt nybyggeri er blevet for dyrt - ikke mindst i de større byer. Der tænkes derfor i nye og utraditionelle baner, både når det drejer sig om byggeri og om drift. AlmenBoli+ er således udviklet som et boligkoncept for billige lavenergiboliger i præfabrikerede rumstore moduler. Flere store danske boligorganisationer har opført AlmenBoli+ byggerier i form af tæt-lav bebyggelse. Dette skitseprojekt er et ud af flere AlmenBoli+ projekter.



DORTE MANDRUP ARKITEKTER Trekroner, Roskilde, 2008

38 boliger opført som to tæt-lav zig-zaggende bygningskroppe der tilsammen danner et varieret udendørs rum mellem husene. Bebyggelsen består af boliger i én og to etager lagt oven på hinanden. Underetagen består således af énetages boliger med for- og baghave. De øverste boliger, dem som er i to etager, er forbundet med gårdrummet via udendørs trapper i traditionel tæt-lav stil.



TÆT-LAV BOLIGBYGGERI, FORTSAT

RAVN ARKITEKTER **Juulsbjergparken, Vejle, 2010**

Juulsbjergparken er en boligbebyggelse beliggende i det kuperede landskab i Bredballe ved Vejle. Boligerne består af rækkehuse i to etager og terrassehuse, som terrasserer ned gennem landskabet – alle med sydvendt terrasse, eller terrasse på terræn. Fra alle boliger er der udsigt til skovbrynet nedenfor bakken. Tagene er grønne i forsøget på at integrere bebyggelsen visuelt i landskabet.



JUUL|FROST ARKITEKTER **Magnoliahusene, Frederiksberg, 2008**

Siden 1882 har Den Kongelige Porcelænsfabrik haft til huse på Frederiksberg, men produktionen er i dag flyttet væk. JUUL | FROST Arkitekter har stået bag dele af områdets transformation samt tegnet supplerende nye boliger; 18 nyopførte rækkehuse på 99 – 152 m² fordelt over 3 eller 4 etager. Rækkehusene er inspireret af byggestilen i de kompakte, traditionelle engelske rækkehuse, der er genfortolket med udgangspunkt i moderne behov.



TÆT-LAV BOLIGBYGGERI, FORTSAT

ATELIER BOW WOW Byhus i Tokyo, 2010

I Japan – og i særdeleshed Tokyo – er byggegrunde dyre, hvilket afstedkommer ultra kompakte og små huse placeret tæt på hinanden så ingen unødige m² spildes. Således findes der i Tokyo en helt særlig udgave af tæt-lav boligbyggeri bestående af individuelle huse klinet tæt op ad hinanden.

RYUE NISHIZAWA Enfamiliehus i Tokyo, 2012

Dette femetagers byhus i Tokyo er placeret på en byggegrund der ikke er bredere end 4 meter. Alle vægge i bygningen er af glas, så bygningen ikke formindskes af tykke vægge. Derudover er bygningens mange grønne haver et unikt træk. Bygningen er et enkeltstående familiehus og som sådan ikke tæt-lav byggeri. Ikke desto mindre er det en sigende reference på hvad tæthed kan være og inddrages derfor her i kataloget.



WHITE ARKITEKTER Æblehaven, Gøteborg, 2009

Æblehavens miljøklassificerede atriumrækkehuse fungerer som et supplement til et eksisterende socialt boligområde nær Frølunda Torg i Gøteborg. Der er tale om fortætning i en eksisterende struktur. I alt er der bygget 75 boliger, halvdelen som lejeboliger og resten som ejerboliger. Alle boliger er integreret i en lav-tæt bebyggelsestruktur.



TÆT-LAV BOLIGBYGGERI, FORTSAT

THAM OG VIDEGÅRD Lidingö, Stockholm, 2006

To dobbelthuse uden for Stockholm disponeret frit på byggegrunden. De to huse er placeret forskudt i landskabet, så haven og den nærliggende skov frit kan vokse ind mellem husene. Husene er ikke en typisk tæt-lav reference, men et godt eksempel på en byggegrund, der udnyttes til flere familiehuse på en gang.



TONY FRETTON Groningen, Holland, 2001

På en lille snæver grund i midten af Groningen har Tony Fretton tegnet to villalignende lejligheder placeret oven på hinanden. Det er ikke en typisk tæt-lav reference, men medtages her da der er tale om en moderne fortolkning af tæthed hvor et individuelt højt byhus til flere familier indpasses tæt og respektfuldt i sin tætte og lave historiske kontekst.



ETAGEBYGGERI



ETAGEBYGGERI

DET DÆKKER UDTRYKKET OVER

Etagebyggeri bruges i dette inspirationskatalog som en samlende betegnelse, der dækker over byggeri, som ikke kan betegnes som tæt-lav eller karrébebyggelse.

Etagebyggeri findes i mange variationer, hvor de mest almindelige er;

- stangbebyggelse
- punkthuse
- parkbebyggelse
- etagebyggeri

KARAKTERISTIKA VED ETAGEBYGGERI

Dette afsnit viser eksempler på homogene stang-, park- og punkthusbebyggelser samt mere individuelt etagebyggeri.

De homogene stang-, park- og punkthusbebyggelser kendetegnes ved fritliggende bygningsvolumer underordnet en samlet struktur og et ensartet formsprog, således at bebyggelsen opleves som en arkitektonisk helhed. Eksempler på dette er f.eks. parkbebyggelser fra efterkrigstiden, såsom punkthusene Bellahøj fra 1950-57. Der er tale om gentagelse af motiv med det for øje at skabe en sammenhængende bebyggelse, hvor det ikke er den enkelte bygning, der tiltrækker sig opmærksomheden, men derimod helheden.

I dag finder man mange eksempler på individuelt etagebyggeri hvor det samlen-

de homogene formsprog tilsidesættes til gavn for et mere individualistisk ekspresivt formsprog. Et eksempel på dette er VM husene i Ørestad samt de nye etagebygninger på Krøyers Plads i København hvor taget vrides og knækkes for at skabe en varieret og rytmisk arkitektur. Derudover er Bjerget i Ørestad også et godt eksempel på både det individualistiske formsprog og på en 'hybrid', idet Bjerget bogstavelig talt stabler tæt-lave rækkehuse oven på et parkeringshus med et højt, kuperet etagebyggeri til følge.



TEGNESTUEN VANDKUNSTEN Sømærk, Københavns Sydhavn, 2008

Sømærk består af fem parallelle boligstænger med parkering i kælderen samt et fælleshus. Sømærk er delvist placeret på pæle ude i vandet, hvilket giver bebyggelsen en helt særlig karakter. I udformningen af bygningen er der bevidst arbejdet på at give beboerne en stærk fornemmelse af vand. Derfor er der mellem de fem boligstænger bygget bassiner som man kan bade i. Som supplement er der indrettet borde hvor beboerne kan rense fisk fanget i havnen.

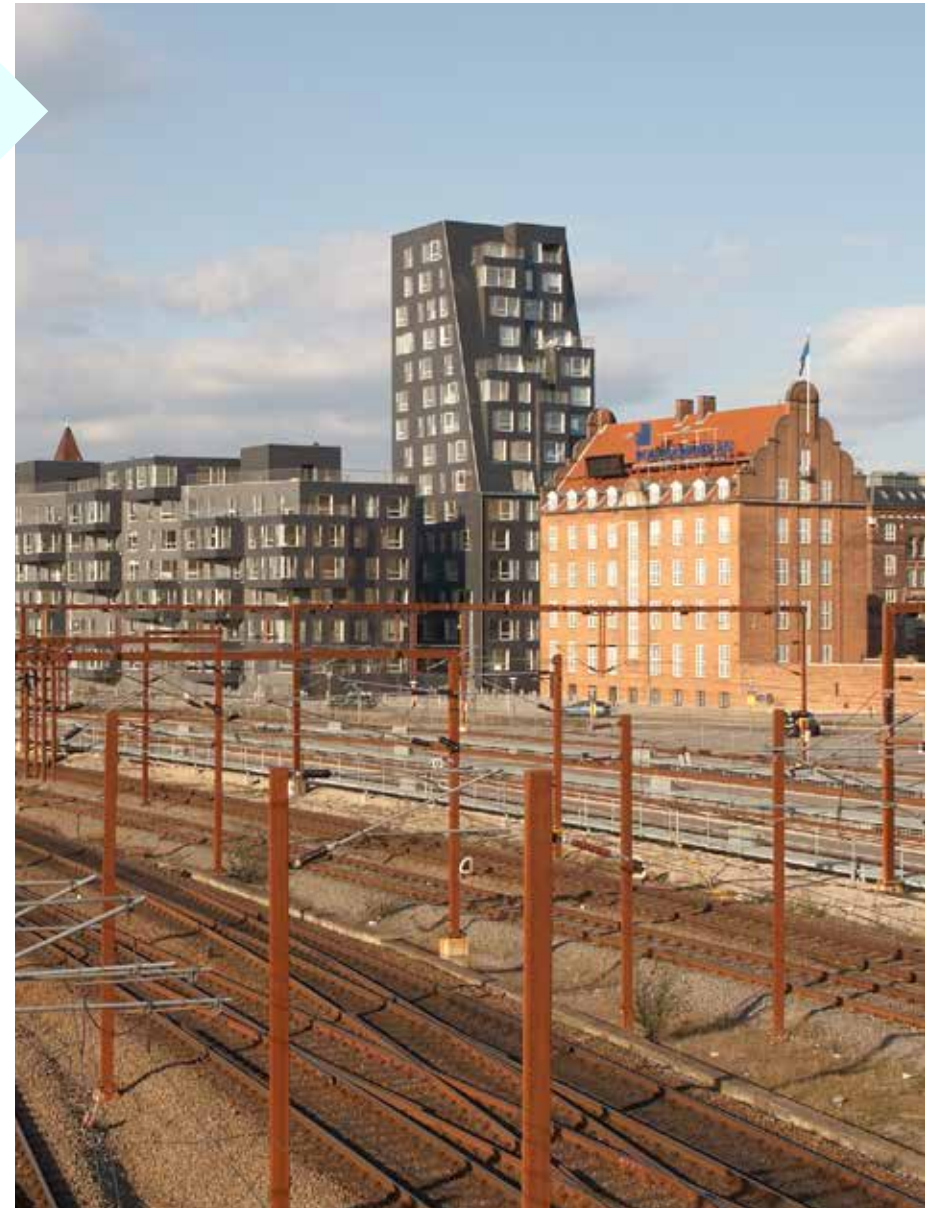
De 120 boliger er ligeligt fordelt mellem ejerlejligheder og almene lejeboliger. Den første boligblok ud mod vandet er ejerlejligheder. Den næste blok består af lejeboliger, og på den måde skifter det ned gennem de fem blokke. Meningen med at blande forskellige ejerformer er at få skabt et miljø der er præget af forskellighed.

POLYFORM ARKITEKTER
Århusgadekvarteret, Nordhavn, København
(under realisering)

POLYFORM har tegnet et nyt byhuskvarter ved Århusgade i Nordhavnen. De nye bygninger indpasses mellem de eksisterende. Det nye kvarter kommer bl.a. til at indeholde et begrønnet punkthus på 6 etager med butikker i stueetagen og 15 lejligheder. Boligerne er klar til indflytning medio 2015.

LUNGAARD & TRANBERG
Fyrtårnet, Amerika Plads, København, 2007

Fyrtårnet markerer indgangen til det nye boligområde på Amerika Plads. Med sine 48 meter og 15 etager er bygningen iøjnefaldende fra både byen, togbanen og vandet. Der er tale om et højt og smalt punkthus, som tangerer at være et tårn. Bygningen bliver smallere mod toppen, hvilket giver et asymmetrisk udseende. Sammen med et ældre nabohus udgør Fyrtårnet en karré.



ETAGEBYGGERI, FORTSAT



PONTUS ÅQVIST Urbane villaer, Västra Hamnen, Malmö, 2008

På hvad der andre steder ville udgøre en én-families villagrund har Pontus Åqvist tegnet syv boliger på 140m². De urbane villaer består af to rækkehuse og fem lejligheder. Inspirationen til projektet kommer fra det tyske 'Baugemeinschaft', eller 'byggegrupper', hvor en gruppe mennesker går sammen om selv at skabe og finansiere deres boliger. Gadehuset har villa og have på hver etage, mens det lavere gårdhus har fælles have på den øverste etage.

De urbane villaer i Malmö illustrerer, hvordan man kan arbejde med grønne facader, altaner og høj tæthed uden at gå på kompromis med individuelle og fælles rekreative arealer.

ARKITEMA Fajancehaven, Frederiksberg, 2006

Fajancehaven er én af mange nye bebyggelser i Porcelænsøen. Fajancehaven er en vinkelformet bygning i lyse gule teglsten, som favner et stort sydvendt haverum, der opleves som visuelt sammenhængende med Frederiksberg Have. Mod gaden fremstår etagebyggeriet med et klassisk facadeudtryk, der sammen med de eksisterende bygninger danner rammen om gaderummet.



ETAGEBYGGERI, FORTSAT



C.F. MØLLER ARKITEKTER
Løgten, nord for Aarhus, 2010

I Løgten nord for Aarhus er byens nedlagte silokompleks omdannet til 21 boliger. Selve siloen indeholder trapperum samt elevator og afrundes med en fælles tagterrasse. Det høje boligpunkthus er bygget op om en stålkonstruktion med iøjnefaldende karnapper, der rager ud i lyset og landskabet. Ved basen af det høje punkthus er der detailhandel i to til tre etager.



ETAGEBYGGERI, FORTSAT



RUBOW ARKITEKTER Herluf Trolles Gård, Hillerød, 2009

Herluf Trolles Gård i Hillerød består af et nyt butikscenter og ejerboliger med tilhørende P-kælder. Butikkerne ligger i gadeplan og de overliggende tre etager er indrettet med 30 ejerlejligheder på mellem 85 og 166 m². Der er tale om et etagebyggeri der også kan kategoriseres som en mindre karré.



COBE ARCHITECTS OG VLA ARKITEKTER Krøyers Plads, København (under opførelse)

Det kommende byggeri på Krøyers Plads er inspireret af de omkringliggende historiske pakhuse på Christianshavn. De to nye kontorbygninger tættest på vandet vender på samme karakteristiske vis gavlen mod kajkanten. Områdets tredje bygning rummer boliger og vender mod havnebassinet med en åben glasfacade der giver udsigt ud over havneløbet. Bygningen har grøn facade samt grønt tag. Der er detailhandel i stuetagen.

Byggeriet bruges i denne publikation som et eksempel på moderne formgivning, hvor bebyggelsens tre stænger er givet et unikt touch ved hjælp af knæk og vred af tagfladen. Dette skaber variation og rytme i arkitekturen.



ETAGEBYGGERI, FORTSAT



JAJA OG CUBO ARKITEKTER Diakonissestiftelsen, Frederiksberg (skitseprojekt)

Dette projekt er et eksempel på en fint tilpasset fortætning omkring Diakonissestiftelsens eksisterende bebyggelse i form af blandt andet fritstående længer af etagebyggeri. Stueetagen mod Peter Bangsvej har åbne glasfacader tiltænkt erhverv og detailhandel. Derudover er en moderne fortolkning af karnappen et gennemgående motiv.

POLYFORM Arkitekter Moderne grønt bindingsværkshus, Køge (skitseprojekt)

Dette projekt tager udgangspunkt i stedets omkringliggende bygningsstrukturens skala, materialitet og karakter. Bygningen kommer til at ligge mellem det gamle Køge og havnen. Dette har resulteret i et hus med bindingsværkets skala og rytme samt referencer til områdets mange grønne facader. Havnens råhed er tænkt ind i facaden i form af materialevalget med brug af stål. Et grønt hus med beplantning på alle facader og tag.

AART ARCHITECTS The waterfront, Stavanger, Norge, 2008 (ikke opført)

Dette projekt er resultatet af en vunden konkurrence om træboliger i flere etager. Intentionen med konkurrencen var at positionere Stavanger som en pionerby inden for brugen af træ. Projektet repræsenterer en innovativ tilgang til brugen af træ i højere etagebyggeri.

Brugen af træ i byggeri - både lavt og højt - er generelt på vej ind igen i dansk byggeri, idet bæredygtigt produceret træ er et klimavenligt, miljøvenligt og billigt byggemateriale. Energiforbruget til fremstilling af byggematerialer af træ er lavt i forhold til produktion af andre materialer som stål og beton.



ETAGEBYGGERI, FORTSAT



HOLSCHER ARKITEKTER **Slotsbyggen, Nykøbing Falster, 2002**

Slotsbyggen er et boligprojekt med erhverv i stueetagen beliggende i havneområdet i Nykøbing Falster. Projektet består af 26 ejerlejligheder, 20 seniorboliger og 1200 m² kontor fordelt på en række boligstænger. Købere sammensatte selv deres bolig i ét eller flere plan, samt havde mulighed for en række tilkøb af f.eks. garager, bådpladser, tagterrasser o.a. Bebyggelsen rummer kvaliteter fra en række forskellige boligformer; byhuset, parcelhuset, etagehuset, husbåden og penthouse'en – ejer, lejer, andel og erhverv – alt i ét system. Projektet er en del af Guldborgsund Kommunes bosætningsstrategi.



DANIELSEN ARKITEKTER, DOMUS OG ARKITEMA **Boligslangen, 2006 og Radiorækkerne, 2013, begge Ørestad**

Boligslangen består af to forskellige bebyggelser; en af almene boliger og en af ejer- og andelslejligheder med i alt 320 boliger og en integreret daginstitution.

Radiorækkerne ligger ved foden af Boligslangen som tæt-lav byhuse hvilket forbilligt demonstrerer at bebyggelser af varierende skala og forskellige ejerforhold kan blandes og derved skabe en socialt inkluderende samt mere oplevelsesrig bydel.

LUNDEGAARD & TRANBERG ARKITEKTER **Telakkaranta, Helsinki, Finland (skitseprojekt)**

Ved industrihavnen i Helsinki har Lundgaard & Tranberg tegnet en bebyggelsesplan indeholdende blandet byggeri - både nyt og gammelt. Byggeriet kombinerer etagebyggeri med punkthuset.

Eksemplet medtages i inspirationskataloget på grund af den "legende" formgivning, der kombinerer nyt med gammelt, velkendt med ukendt samt forfinet med rå. Derudover understreger projektet hvordan man kan skabe liv i stueetagen og i rummet mellem husene, samtidig med at der fortættes med flere kvadrater.





AART ARCHITECTS **Bikuben Kollegiet, Ørestad, 2006**

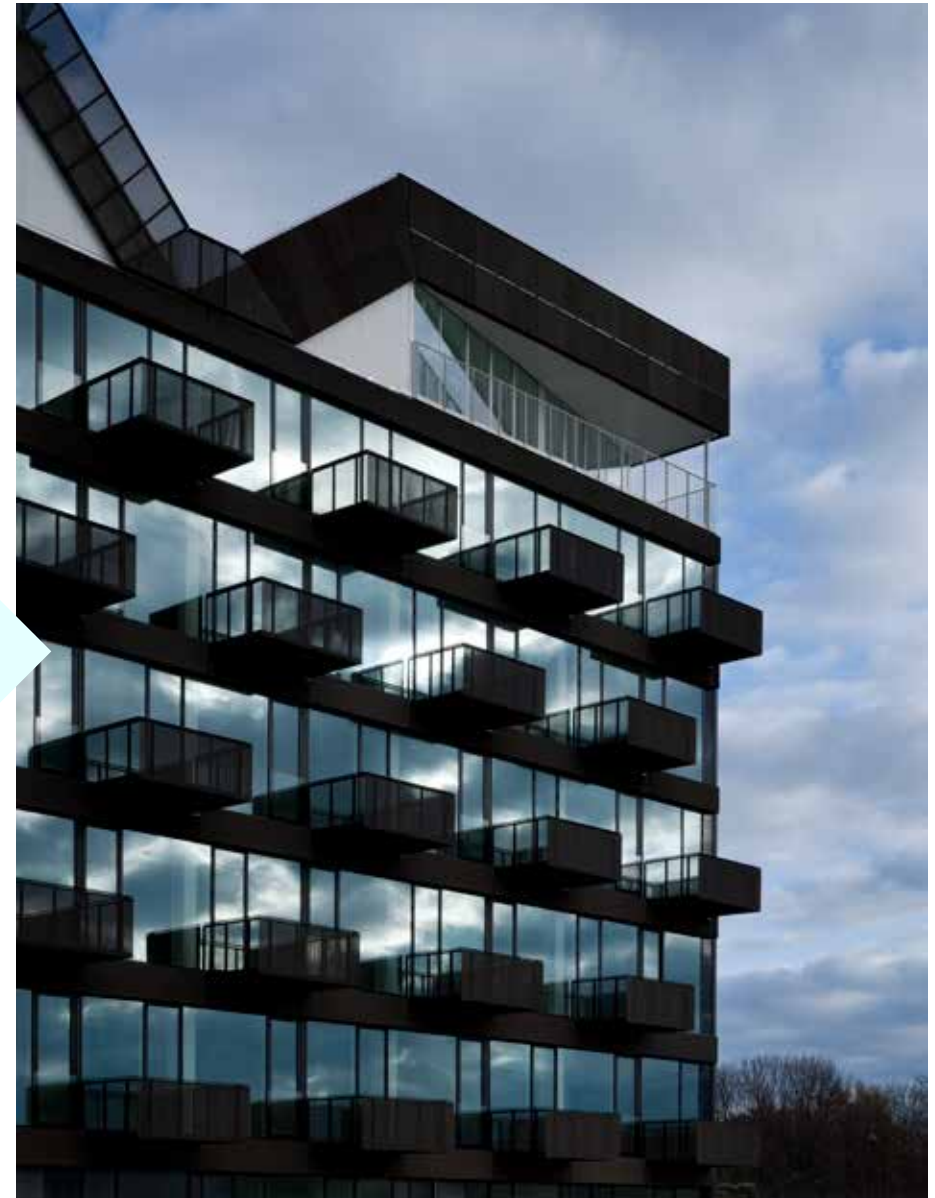
Bikuben Kollegiet udgør det første hjørne af bydelen Ørestad Nord. Bygningen er svær at typologisere; er det et lavt og tykt punkthus, en lille karré eller kompakt etagebyggeri. Som sådan er det nok det sidste, dog er det mere interessant at formen er valgt for at skabe et kondenseret socialt miljø for bygningens mange studerende.

Mange kollegier er bygget med lange gange og ensartede etager. Bikuben Kollegiet tilbyder - som reaktion på netop det traditionelle kollegium - mulighed for andre former for samvær ved at placere køkkener, opholdsrum og større fællesområder som multirum, gymnastikrum, vaskeri og taghave forskudt på forskellige etager samt indad indad mod den centrale gård.

HOLGAARD ARKITEKTER **A-huset, Islands Brygge, 2010**

A-huset på Islands Brygge i København rummer luksuriøse lejligheder for forretningsfolk, kosmopolitter og turister. Bygningen blev opført som arbejderhotel i 1963, og var gennem en gennemgribende renovering i 2010. Der findes i dag butikker og cafe i stueplan.

Fra 2003 blev huset midlertidigt lejet ud billigt til udøvende kunstnere, musikere og andre kreative. Konceptet var en kæmpe succes, og lejemålene blev revet væk på under en måned. Da huset alligevel stod over for en omfattende renovering, var der frit slag til at indrette og dekorere, som man ville. I 2006 begyndte det længere ombygningsprojekt. Den nedslidte bygning blev skrællet ind til betonkonstruktionen, sat i stand og indrettet i sin nuværende form med 179 lejligheder.



ETAGEBYGGERI



BIG Bjerget, Ørestad, København, 2008

Forstaden og det klassiske villakvarter er den stærke inspirationskilde til Bjerget, der er blevet kaldt en "forstad på højkant". Bygningen rummer boliger og et parkeringshus. Boligerne er opført som gårdhavehuse, placeret oven på hinanden som på en bjergskråning, hvor underboens tag er overboens have. Set fra syd har bygningen en tæt-lav karakter med taghaver domineret af frodige slyngplanter og græsplæner, hvorimod bygningen med nord fremstår som et stort etagebyggeri.

BIG VM husene, Ørestad, København, 2005

Som navnet antyder, er VM husene formet som bogstaverne V og M når man ser dem fra luften. Bygningerne giver et bud på, hvordan man sikrer mest muligt lys og udsigt for flest mulige beboere på et begrænset areal og med relativt lave byggeomkostninger. Husene er mellem 4 og 12 etager høje, udformet i beton, stål og enorme glasfacader. V huset har 40 og M huset 36 forskellige typer af lejligheder, de fleste i flere plan. For at holde omkostningerne nede, og for at tilføre lejlighederne mest muligt lys og fornemmelse af rum og luft, er der ikke bygget skillevægge i lejlighederne. Det er i stedet op til folk selv at forme de rum som de ønsker.

VM husene er gode eksempler på enkeltstående unikt etagebyggeri udført som en 'fri kunstnerisk form' af to knækkede bygningskroppe. I stueetagen finder man en børnehave og en enkelt butik.

ETAGEBYGGERI, FORTSAT



LENDAGER ARKITEKTER **Solhusene, Bagsværd** **(under realisering)**

Projektet, som er beliggende i Bagsværd Bypark, er det første projekt i en ny bydel og derved også primus motor for den kommende byudvikling. Ambitionen for Solhusene er at kombinere attraktive familieboliger med erhverv og butikker, således at der skabes et mangfoldigt byliv. Der er øget fokus på bæredygtighed i projektet.

Solhusene er et eksempel på et etagebyggeri, hvor hele stueplanet er dedikeret til erhverv og detailhandel, mens der er boliger fra første sal og opad. Intentionen er at skabe liv i gadeplan, samtidig med at der skabes et mere intimt og privat gårdrum i førstesals højde.

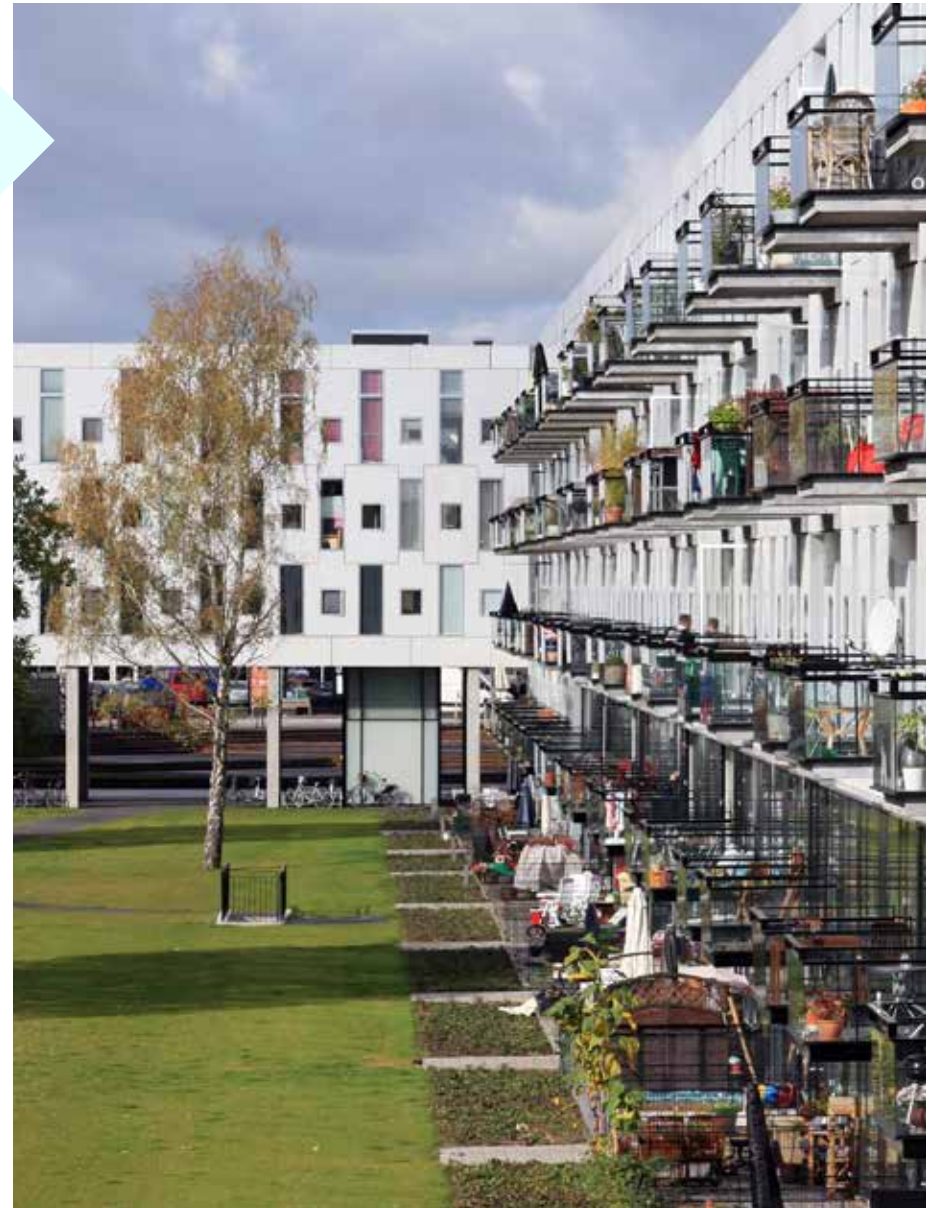


CEBRA ARKITEKTER **Fuglsangnæs, Herning, 2007**

Byggeriet er et treetagers boligbyggeri, men er udformet således, at det mest ligner fem store villaer indeholdende hver fem lejligheder. Bebyggelsen, som her kategoriseres som etagebyggeri, kunne også betragtes som en moderne komprimeret fortolkning af tæt-lav bebyggelsen.



KARRÉBEBYGGELSE



KARRÉBEBYGGELSE

DET DÆKKER UDTRYKKET OVER

Karrébebyggelse er en bebyggelsestypologi kendetegnet ved et veldefineret gårdrum på indersiden og et urbant gademiljø på ydersiden - ofte med butikker i stuetagen. I Danmark fik bygningstypen sit helt store gennembrud i 1920'erne, hvor der opførtes mange stor-karréer i København. Hornbækhus på Nørrebro (1922-23) opført af Kay Fisker var den første karrébebyggelse, hvor gårdrummet blev anlagt ikke alene til praktiske formål, men også til rekreation.

KARAKTERISTIKA VED KARÉEN

Groft sagt kan man tale om at der findes to typer af karréer;

- den homogene karré
- den sammensatte karré

En homogen karré er f.eks. Kay Fiskers Hornbækhus. Her er det arkitektoniske udtryk det samme hele vejen rundt om blokken. Den sammensatte karré derimod er ofte opstået ved succesiv addering af forskellige huse med hver sin stil. Dertil kommer også variationer i, hvorvidt gårdrummet er helt eller delvist lukket. Den helt lukkede karré karakteriseres ved en højere grad af privathed. Den delvist lukkede karré er dog en populær typologi i disse år, bedst karakteriseret ved gårdrummene på Sluseholmen, hvor offentlig passage igennem karréerne er mulig samtidig med, at gårdrummet bevarer en semiprivat intimitet.

SOETERS VAN ELDONK OG ARKITEMA Sluseholmen, København, 2006-2010

Sluseholmen er anlagt som et helt nyt og tæt bebygget samt arkitektonisk varieret beboelseskvarter. Inspirationen er hentet fra Java-øen i Amsterdam, og det er hollandske Sjoerd Soeters og danske Arkitema der har lavet den overordnede plan for området. Der er tale om en kanalby som består af karréer omkring halvåbne, offentligt tilgængelige gårdrum. Bygningerne ligger med direkte adgang til vandet hvor broer, brygger og vandtrapper giver tæt kontakt til vandoverfladen. En lang række forskellige arkitekter har bidraget med design af de varierede facader hvilket visuelt bidrager til de sammensatte karréer. Dertil består hver karre af en blanding af lejligheder i etagebyggeri samt rækkehuslignende boliger. Der er gjort plads til erhverv i gadeniveau så bylivet med tiden kan udvikle sig.



KARRÉBEBYGGELSE, FORTSAT



C.F. MØLLER ARKITEKTER
Nordlyset, Amerika Plads, København,
2006

Nordlyset var den første boligkarré, der stod færdig i den nye bydel på Amerika Plads. Side om side med gamle pakhuse og nybyggeri udmærker Nordlyset sig ved sin skarptskårne, strålende hvide facade. Kunstneren Ruth Campau har skabt de farvede glaspartier, der adskiller de udvendige altaner og føjer farvespil til bygningen. Hver lejlighed har, udover den udvendige, også en indvendig altan der vender mod gårdhaven. Der er tale om en lille, homogen karré i et ensartet udtryk.



KARRÉBEBYGGELSE, FORTSAT



WITRAZ ARKITEKTER Glødelampen, Herlev, 2013

Det nye område Glødelampen består af tre bebyggelser med hver sin identitet og egenart: et rektangulært længehus i fire etager, et L-formet hus i tre etager og et karré-hus i hhv. tre og to etager. Bebyggelsen bliver lavere fra nordøst mod sydvest og giver optimale dagslysforhold til inde- og uderum. Adgangen til boligerne sker fra altangange i gårdrummet, hvor der også er private opholdsaltaner. Der er tale om almene familieboliger udlejet af 3B.

JDS ARKITEKTER Birkegade, Nørrebro, København, 2011

En andelsboligforening på Nørrebro har udskiftet et utæt tag med en 490 m² stor taghave. Beboerne har fået adgang til græs, terrasse, udekøkken samt et aktivitetsområde med et underlag af orange sports gummi. Boligforeningen ligger i en meget lille karré, og udfordringen for foreningen var at finde plads til det gode gårdrum, som de manglede. Løsningen – og det er derfor dette eksempel inkluderet i kataloget – blev at anvende tagfladen til rekreativt formål.

ENTASIS OG WITRAZ ARKITEKTER Sølund Plejecenter, København (under realisering)

Entasis har i samarbejde med Witraz vundet konkurrencen om Danmarks største plejecenter ved Sortedamssøen på Nørrebro. Frem for at skabe en bebyggelse, der arkitektonisk set isolerer sig fra Nørrebro, er det intentionen at skabe et plejecenter, der er en del af Nørrebro. Små 400 beboere integreres således i et plejecenter formet som en karré med gårdhaver, hvor man bor overskueligt og tæt.



KARRÉBEBYGGELSE, FORTSAT



BIG **8-tallet, Ørestad, København, 2010**

Udgangspunktet for BIG's 8-tals byggeri er den klassiske karré – dog 'vredet' på midten og 'trykket' i den ene ende ud mod Amager Fælled. Vridningen betyder, at der i karréen er to gårdrum. I gadeniveau ligger erhverv, institutioner og cafe. Ovenpå ligger boligerne som perler på en snor, der bugter sig rundt i et otte-tal, og ender i luftige penthouselejligheder på toppen. De 476 boliger er fordelt på lejligheder med altaner, 'byhuse' i to etager med forhaver samt penthouselejligheder.



JARMUND OG VIGSNÆS **Sørenga 3, Oslo, Norge, 2012**

Denne bygning er en del af otte moderne karréer kaldet Sørenga på havnen i Bjørvika i Oslo. I karréen er der 130 lejligheder og en børnehave i stueetagen. Der er tale om én sammenhængende karré i samme gennemgående materiale og arkitektoniske udtryk.

RAVN ARKITEKTER **Kongensgadekarréen, Esbjerg (under realisering)**

Kongensgadekarréen i Esbjerg indeholder ca. 12.000 m² butikker, erhverv, boliger og p-pladser i én bygningsstruktur. Visionen er at etablere en fleksibel erhvervs- og boligbebyggelse i en sluttet karré, som både forstærker den bymæssige struktur. Der er tale om én karré i samme gennemgående arkitektoniske udtryk. Dog arbejder projektet med at nedbryde skalaen vha. af flere små huse i samme udtryk og passager der tilsammen udgør karréen.



KARRÉBEBYGGELSE, FORTSAT

FLERE ARKITEKTER UCC professionshøjskole, Carlsberg (under opførelse)

Professionshøjskolen UCC påbegyndte i 2013 opførelsen af nyt attraktivt uddannelsescampus på mere end 55.000 m² i Carlsberg Byens sydlige ende. Det nye uddannelsescampus bliver centralt placeret direkte ved den kommende Carlsberg S-togsstation. Mere end 10.000 studerende og omkring 800 medarbejdere vil få deres daglige gang på Campus Carlsberg. De nye uddannelsesbygninger er disponeret med udgangspunkt i karréen med detailhandel i stueetagen. Det forventes, at skolen indvies i 2016.

ENTASIS Carlsberg, København, 2007

Entasis har tegnet masterplanen til Carlsberg, som kombinerer en nyfortolkning af karréen med eksisterende bygninger. Der er tale om moderne brug af klassiske bygnings- og byrumsværktøjer, hvor boligkarréer suppleres af højhuse, offentlige institutioner og detailhandel.

Billedet nederst til højre:
Karréen er med sin sluttede form med til at skabe offentlige rum på ydersiden, som er veldefinerede og let aflæselige. Karréerne danner med andre ord klassiske byrum.



KARRÉBEBYGGELSE, FORTSAT



LUNDEGAARD & TRANBERG Charlottehaven, København, 2004

Charlottehaven på Østerbro består af 178 boliger med store glasaltaner, penthouselejligheder og terrasser på taget. Bygningen følger den velkendte københavnske karréstruktur, og facaderne af blåsort, kulbrændt teglsten giver et godt samspil med det omkringliggende klassiske brokvarter. Det store semi-offentlige gårdrum rummer et servicecenter med fitness, pool og café samt et haveanlæg med mønstre af forskellige græssorter.

ENTASIS ARKITEKTER Emaljehaven, København, 2007

Emaljehaven er opført på metalvarefabrikken Glud & Marstrands tidligere industrigrund i Københavns Nordvestkvarter. I Emaljehaven er den klassiske boligkarré forenet med en offentligt tilgængelig bypark. I hjørnerne gennembydes karréen af passager til det bagvedliggende byrum. I forlængelse af et af disse hjørner trækkes bebyggelsen tilbage til fordel for en offentlig plads med café i stuetagen og udendørsservering.

C.F. MØLLER ARKITEKTER Ryesgade, Østerbro, København, 2009

Det bemærkelsesværdige ved denne renoveringsreference er de mange funktioner samlet i én bygning; en daginstitution, et supermarked, en tankstation og selvfølgelig boliger. Bygningen er en del af en større sammensat københavnerkarré og er for nyligt blevet gennemgribende energirenoveret.



KARRÉBEBYGGELSE, FORTSAT



JUUL & FROST, ARKITEMA, m.fl. **Porcelænshaven, Frederiksberg,** **2002-2007**

Siden 1882 har Den Kongelige Porcelænsfabrik haft til huse på Frederiksberg, men produktionen er nu flyttet. Mange oprindelige bygninger er bevaret og omdannet. Med reference til den gamle porcelænsfabrik, har de nye boligbyggerier fået navne som Fajancehaven og Flora Danica Huset. Der er tale om semilukkede karréer suppleret af stok- og tæt-lav bebyggelse i en varieret blanding (se side 22 for etagebyggeri). Der er altså ikke tale om en klassisk lukket Københavner karre, men derimod en moderne variation med historisk islæt.

LUNDBGAARD & TRANBERG **Havneholmen, Københavns havn, 2008**

Som en hvid by i vandkanten ligger to u-formede boligkarréer. De høje hvidpudsede karréer på 5-8 etager åbner sig ud mod havnebassinet, og i stil med de øvrige byggerier på Havneholmen hæver tagfladerne sig i en vinkel ud mod havnen. I hver gårdåbning står et tårnhus som er trukket helt ud i havnen så det har vand på tre sider. Der er stor variation i lejlighedernes størrelse og planløsning.

Landskabsarkitekterne har arbejdet med at understrege tilknytningen til vandet. Et trædæk snor sig mellem bygningerne, hvor marehalm-lignende græsser, mindre træer og anden beplantning mimer strand- og kystområder.



KARRÉBEBYGGELSE, FORTSAT



C.F. MØLLER ARKITETER **Østerbrogade, Østerbro, København, 2006**

Østerbrogade 105 er et moderne 'infill' projekt i en eksisterende karré og er således omgivet af markante bygninger fra forrige århundrede. Med afsæt i omgivelserne har arkitekterne skabt en moderne addition til en klassisk karrébygning. Man genfinder således karakteristiske træk som eksempelvis karnapper, men i en moderne kobberklædt version med skæve vinkler og vinduer i fuld ståhøjde. Østerbrogade 105 forholder sig på den måde til omgivelserne uden at være en kopi.



LISTE OVER NÆVNTE ARKITEKTVIRKSOMHEDER

AART Architects

Hovedkontor i Aarhus
Øvrigt kontor i Frederikstad, Norge
www.aart.dk

AI

Hovedkontor i København K
Øvrigt kontor i Odense
www.ai.dk

Arkitema

Hovedkontor i Aarhus
Øvrige kontorer i Kbh., Oslo og Stockholm
www.arkitema.dk

Atelier Bow-Wow

Tokyo - Japan
www.bow-wow.jp

BIG – Bjarke Ingels Group

Hovedkontor i København
Øvrige kontorer i New York og Beijing
www.big.dk

C.F. Møller Arkitekter

Hovedkontor i Aarhus
Øvrige kontorer i København, Aalborg, Oslo, London og Stockholm
www.cfmoller.com

CEBRA Arkitekter

Aarhus C
www.cebra.info

COBE

København K
www.cobe.dk

CUBO Arkitekter

Aarhus C
www.cubo.dk

Danielsen Arkitekter

København K
www.danielsenarch.com

DOMUS Arkitekter

Kgs. Lyngby
www.domus.dk

Dorte Mandrup Arkitekter

København V
www.dorthemandrup.dk

Entasis

København V
www.entasis.dk

Holgaard Arkitekter

København V
www.holgaard.dk

Holscher Arkitekter

København Ø
www.holscherarkitekter.com

JAJA Arkitekter

København N
www.ja-ja.dk

Jarmund & Vignæs

Oslo - Norge
www.jva.no

JDS Arkitekter

Hovedkontor i København
Øvrige kontorer i Bruxelles og Shanghai
www.jdsa.eu

Juul & Frost Arkitekter

København K
www.juulfrost.dk

Lendager Arkitekter

Valby
www.lendagerark.dk

Lundgaard & Tranberg

København K
www.ltarkitekter.dk

MVRDV

Hovedkontor i Rotterdam - Holland
Øvrigt kontor i Shanghai
www.mvrdiv.nl

ONV

Vanløse
www.onv.dk

Polyform Arkitekter

København S
www.polyformarkitekter.dk

Pontus Åqvist

Malmø - Sverige
www.pontusaqvist.se

Ravn Arkitektur

Vejle
www.ravnarkitektur.dk

RUBOW Arkitekter

København K
www.rubowarkitekter.dk

Ryue Nishizawa

Tokyo - Japan
www.ryuenishizawa.com

Soeters Van Eldonk architecten

Amsterdam - Holland
www.soetersvaneldonk.nl

Tegnestuen Vandkunsten

København K
www.vandkunsten.com

Tham & Videgård Arkitekter

Stockholm - Sverige
www.tvark.se

Tony Fretton Architects

London - England
www.tonyfretton.com

VLA – Vilhelm Lauritzen Arkitekter

København K
www.vla.dk

WEST 8

Hovedkontor i Rotterdam - Holland
Øvrige kontorer i Brussel og New York
www.west8.nl

White Arkitekter

Hovedkontor i Göteborg - Sverige
Øvrige kontorer i Malmö, Uppsala, København, Oslo, Halmstad, Stockholm, Örebro, London, Västerås, Linköping, Umeå, Næstved, Høleby
www.white.se

Witraz Arkitekter

København S
www.witraz.dk

KREDITERING & ADRESSER

Redaktionen af denne publikation har forsøgt at finde alle rettighedshavere i forbindelse med projekter og anvendte fotos.

Arkitekt/Tegnestue	Projekt	Sideantal i publikationen	Billedkreditering	Adresser
M.fl	Bo01	forside, venstre	Stephen Messinger	Västra Hamnen, Malmø
Tegnestuen Vandkunsten	Sømærk, Teglværkshavnen	forside, midt	Adam Mørk	Peter Holms Vej 11-27, Tegholmen, Kbh
Entasis	Emaljehaven	forside, højre	Dorota Beres	Rentemestervej 5-13, Kbh N
M.fl	Bo01	s. 05,	Stephen Messinger	Västra Hamnen, Malmø
Tegnestuen Vandkunsten	Gammelgårdsvej	s. 06, lille til venstre	Steffen Kragh	Gammelgårdsvej 1-7, Gladsaxe
Dorte Mandrup Arkitekter	Lange Eng	s. 06, til højre	Stamers kontor	Lange Eng 1, Albertslund
CEBRA	Å-husene	s. 07, lille til venstre	Mikkel Frost / CEBRA	Åbyen, Åstræde og Åholmen, Grenaa
Polyform Arkitekter	Århusgadekvarteret	s. 07, øverst til højre	Polyform Arkitekter	Ikke realiseret endnu
C.F. Møller	Køge Åhavn	s. 08, nederst til venstre	Adam Mørk	Åhavnen, Køge
ONV Arkitekter	Vildrose, Karens Minde	s. 08, stort nederst til højre	ONV Arkitekter	Thomas Koppels Allé, København S
Arkitema	Valby Have	s. 08, øverst til højre	Arkitema Architects	Lily Brobergs Vej, Valby
M. fl.	Bo01	s. 09, nederst til højre	Stephen Messinger	Västra Hamnen, Malmø
M. fl.	Bo01	s. 09, øverst til venstre	Plan / Ikke identificeret	Västra Hamnen, Malmø
MVRDV Architects	Ypenburg	s. 10, nederst til højre	Rob 't Hart	Ypenburg, Holland
MVRDV Architects	Ypenburg	s. 10, nederst til venstre	Rob 't Hart	Ypenburg, Holland
ONV	Signalgården	s. 10, øverst til højre	ONV Arkitekter	Amagerfælledvej 139-145 (overfor DR byen)
ONV	Signalgården	s. 10, øverst til venstre	ONV Arkitekter	Amagerfælledvej 139-145 (overfor DR byen)
AI	Østergårdsparken, Tranbjerg Syd	s. 11, øverst til venstre	Torben Åndahl	Østergårdsparken, Tranbjerg
West 8	Borneo	s. 11, nederst til højre	West 8	Amsterdam, Holland
M. fl.	IJburg	s. 12, nederst til højre	Rikke Lequick Larsen	IJburg, Amsterdam, Holland
M. fl.	IJburg	s. 12, nederst midtfor	Rikke Lequick Larsen	IJburg, Amsterdam, Holland
Tony Fretton Architects	Molenplein	s. 12, stort til venstre	Christian Richters	Ikke oplyst
RUBOW Arkitekter	Lillemosegård	s. 13, nederst til venstre	Mathias Juel Christensen	Kellersvej 6, Gladsaxe
Tegnestuen Vandkunsten	Kvistgård	s. 13, stort til højre	Adam Mørk	Lergravsvej, Kvistgård
ARKITEMA	Kanalhusene	s. 13, øverst til venstre	Kontraframe	Havnevej 25, Nykøbing Sjælland
Dorte Mandrup Arkitekter	Trekroner	s. 14, nederst til højre	Jens Lindhe	Linkøpingvej 1-75, Trekroner, Roskilde
Dorte Mandrup Arkitekter	Trekroner	s. 14, øverst til højre	Jens Lindhe	Linkøpingvej 1-75, Trekroner, Roskilde
ONV og JAJA Architects	AlmenBolig+	s. 14, øverts og nederst til venstre	ONV og JAJA Architects	Ikke realiseret endnu
Ravn Arkitekter	Juulsbjergparken	s. 15, lille nederst til venstre	Adam Mørk	Skrænten, Vejle
JUUL FROST Arkitekter	Magnoliahusene, PorcelænsHAVEN	s. 15, stort til højre	JUUL FROST Arkitekter	PorcelænsHAVEN, Frederiksberg,
Ryue Nishizawa	Enfamiliehus	s. 16, lille nederst til venstre	Iwan Baan	Ikke oplyst
White Arkitekter	Æblehaven	s. 16, nederst midt	Kalle Sanner og Hans Wretling	Tvärflojtsgatan 1-23, Göteborg, Sverige
Atelier Bow Wow	Byhus	s. 16, til højre	Atelier Bow Wow	Ikke oplyst

KREDITERING & ADRESSER

Arkitekt/Tegnestue	Projekt	Sideantal i publikationen	Billedkreditering	Adresser
Tham & Videgård Arkitekter	Dobbelthouses Lingingö	s. 17, nederst til venstre	Åke Elson Lindman	<i>Ønskes ikke oplyst</i>
Tony Fretton Architects	Groningen	s. 17, stort til venstre	Christian Richters	Ikke oplyst
Tegnestuen Vandkunsten	Sømærk, Teglværkshavnen	s. 19,	Adam Mørk	Peter Holms Vej 11-27, Tegholmen, Kbh
Tegnestuen Vandkunsten	Sømærk, Teglværkshavnen	s. 20, nede midt	Adam Mørk	Peter Holms Vej 11-27, Tegholmen, Kbh
Tegnestuen Vandkunsten	Sømærk, Teglværkshavnen	s. 20, øverst til højre	Adam Mørk	Peter Holms Vej 11-27, Tegholmen, Kbh
Polyform Arkitekter	Århusgadekvarteret	s. 21, nederst til venstre	Polyform Arkitekter	Ikke realiseret endnu
Lundgård & Tranberg Arkitekter	Fyrtårnet	s. 21, stort billede til højre	Lundgård & Tranberg Arkitekter	Pakhusvej 2-12, Kbh, Kalkbrænderihavn
Pontus Åqvist	Urbane villaer	s. 22, lille til højre	UrbanaVillor	Vimpelgatan 9, Malmö, Sverige
Pontus Åqvist	Urbane villaer	s. 22, stort til venstre	UrbanaVillor	Vimpelgatan 9, Malmö, Sverige
Arkitema	Fajancehaven	s. 23, øverst til venstre	<i>Ikke identificeret</i>	Porcelænsghaven, Frederiksberg
C.F. Møller	Siloetten	s. 23, nederst til venstre	Julian Weyer, C.F. Møller	Siloetten, Skødstrup
C.F. Møller	Siloetten	s. 23, stort til højre	Julian Weyer, C.F. Møller	Siloetten, Skødstrup
VLA Arkitekter og COBE	Krøyers Plads	s. 24, stort nederst	NCC Bolig, MIR	Krøyers Plads, Christianshavn, kbh K
VLA Arkitekter og COBE	Krøyers Plads	s. 24, lille øverst til venstre	NCC Bolig, MIR	Krøyers Plads, Christianshavn, kbh K
RUBOW Arkitekter	Herluf Trolles Torv	s. 24, øverst midt	Thomas Kaare Lindblad	Trollesvej, Hillerød
RUBOW Arkitekter	Herluf Trolles Torv	s. 24, øverst til højre	Thomas Kaare Lindblad	Trollesvej, Hillerød
Polyform Arkitekter	Moderne grønt bindingsværkshus, Køge	s. 25, nederst til højre	Polyform Arkitekter	Endnu ikke realiseret
AART Architects	Stavanger	s. 25, nederst til venstre	AART architects og Kraftværk	Ikke realiseret
CUBO Arkitekter & Jaja Architects	Diakonissestiftelsen	s. 25, øverst til venstre	CUBO Arkitekter & Jaja Architects	Ikke realiseret
Lundgaard & Tranberg Arkitekter	Telakkaranta Helsinki	s. 26, nederst til højre	Lundgaard & Tranberg Arkitekter	Ikke realiseret endnu
Holscher Arkitekter	Slotsbryggen	s. 26, øverst til højre	Tuala Hjarnø	Slotsbryggen, Nykøbing Falster
Arkitema, Danielsen og DOMUS	Boligslangen og Radiorækkerne	s. 26, øverst til venstre	Danielsen Architecture	Tom Kristensens Vej, Islands Brygge, Kbh
Holgaard Arkitekter	A-huset	s. 27, stort til højre	Adam Mørk	Drechselgade, Islands Brygge, Kbh
AART Architects	Bikuben Kollegiet	s. 27, stort til venstre	Torben Eskerod, AART architects	Hjørnet af Amagerfælledvej og Njalsgade
BIG	Bjerget	s. 28, nederst til venstre	Ulrik Jantzen	Ørestads Boulevard og C.F. Møllers Allé
BIG	VM-husene	s. 28, øverst til højre	Johan Fowelin	Ørestads Boulevard og C.F. Møllers Allé
BIG	Bjerget	s. 28, øverst til venstre	Jens Lindhe	Ørestads Boulevard og C.F. Møllers Allé
Lendager Arkitekter	Solhusene	s. 29, lille øverst mod venstre	Lendager Arkitekter	Bagsværd Bypark, Gladsaxe
CEBRA	Fuglsang Næs	s. 29, lille midt	Adam Mørk	Fuglsang Næs, Herning
CEBRA	Fuglsang Næs	s. 29, stort nederst til højre	Adam Mørk	Fuglsang Næs, Herning
Entasis	Emaljehaven	s. 31,	Dorota Beres	Rentemestervej 5-13, Kbh N
Soeters Van Eldonk & ARKITEMA	Sluseholmen	s. 32, nederst til højre	Anne Strange Stelzner	Sluseholmen, bla. Ben Websters Vej, Kbh
Soeters Van Eldonk & ARKITEMA	Sluseholmen	s. 32, nederst til venstre	Stig Nørhald	Sluseholmen, bla. Ben Websters Vej, Kbh

KREDITERING & ADRESSER, FORTSAT

Arkitekt/Tegnestue	Projekt	Sideantal i publikationen	Billedkreditering	Adresser
Soeters Van Eldonk & ARKITEMA	Sluseholmen	s. 32, øverst til højre	Arkitema Architects	Sluseholmen, bla. Ben Websters Vej, Kbh
C.F. Møller	Nordlyset	s. 33, øverst til venstre	Jørgen True, C.F. Møller	Amerika Plads 24-32, Kbh, Kalkbrænderihavn
C.F. Møller	Nordlyset	s. 33, til højre	West 8	Amerika Plads 24-32, Kbh, Kalkbrænderihavn
C.F. Møller	Nordlyset	s. 33, nederst til venstre	Kontraframe	Amerika Plads 24-32, Kbh, Kalkbrænderihavn
JDS Arkitekter	Birkegade	s. 34, nederst til højre	JDS Arkitekter	Birkegade 4-6, Kbh N
Entasis, Rambøll Arkitektur og BOGL	Sølund Plejecenter	s. 34, nederst til venstre	Rambøll Arkitektur, Entasis og BOGL	Ikke realiseret (Ryesgade 20)
Rambøll Arkitektur	Glødelampen	s. 34, øverst til venstre	Rambøll Arkitektur	Glødelampen, Herlev
Ravn Arkitekter	Kongensgadekarréen	s. 35, nederst til højre	RAVN Arkitektur	Ikke realiseret
BIG	8-tallet	s. 35, øverst til højre	Jens Lindhe	Robert Jakobsens Vej 60-88, Ørestad, Kbh
Jarmund & Vignæs	Sørenga 3	s. 35, øverst til venstre	Nils Petter Dale	Oslo, Norge
Carlsberg_byrum	Carlsberg	s. 36, nederst til højre	Utopian Cityscape	Carlsberg, Kbh
Carlsberg_UCC	Carlsberg	s. 36, nederst til venstre	MIR	Carlsberg, Kbh
Entasis_masterplan	Carlsberg	s. 36, øverst til højre	Entasis	Carlsberg, Kbh
Entasis	Emaljehaven	s. 37, nederst til venstre	Dorota Beres	Rentemestervej 5-13, Kbh N
C.F. Møller	Ryesgade	s. 37, øverst til højre	C.F. Møller	Ryesgade 60-64, Kbh Ø
Lundgaard & Tranberg Arkitekter	Charlottehaven	s. 37, øverst til venstre	Lundgaard & Tranberg Arkitekter	Hjørringgade og Strandboulevarden, Kbh Ø
M. fl.	PorcelænsHAVEN	s. 38, nederst til højre	JUUL FROST Arkitekter	PorcelænsHAVEN, Frederiksberg
Lundgaard & Tranberg Arkitekter	Havneholmen	s. 38, stort til venstre	Adam Mørk	Havneholmen, Kbh
Lundgaard & Tranberg Arkitekter	Havneholmen	s. 38, øverst midt	Adam Mørk	Havneholmen, Kbh
C.F. Møller	Østerbrogade 105	s. 39, nederst til højre	Torben Eskerod	Østerbrogade 105, Kbh Ø
C.F. Møller	Østerbrogade 105	s. 39, øverst til højre	Torben Eskerod	Østerbrogade 105, Kbh Ø
M.fl.	PorcelænsHAVEN	s. 39, til venstre	Aerodan Luftfoto	PorcelænsHAVEN, Frederiksberg

DAC & BUILD DANSK
ARKITEKTUR
CENTER



Kataloget er udarbejdet af Dansk Arkitektur Center i 2014 for Realdania By