

Arne Jacobsens eget hus

Strandvejen 413



Udgivet af
Realdania By & Byg

ARNE JACOBSEN

Arkitekt og designer

Professor på Kunstakademiet i København (1956-1965)

Født 11. februar 1902 i København

Faderen, Johan Jacobsen, var grosserer

Moderen, Pouline Jacobsen, var bankuddannet

Dimitteret fra Teknisk Skole i København i 1924

Kunstakademiets Arkitektskole i København (1924-1927)

Medarbejder hos stadsarkitekten i København (1927-1929)

Fra 1930 til sin død i 1971 egen tegnestue

TUSINDKUNSTNER

Arne Jacobsen var en ener og er kendt verden over. I mere end et halvt århundrede markerede han sig stærkt og personligt i dansk arkitektur og design via sine mange forskelligartede arbejder fra bygningsopgaver til møbler og brugskunst. Han favnede vidt, lige fra de funktionalistiske linjer i store byggerier til enkeltheden i hans berømte bestikserie. Det er karakteristisk for ham, at flere af hans bygninger ned til mindste detalje blev udstyret med inventar tegnet af ham selv.

Blandt Jacobsens hovedværker indenfor arkitekturen finder vi bl.a.:

Bellavista i Klampenborg (1933-1934)

Bellevue Teater (1935-1936)

Århus Rådhus (sammen med Erik Møller) (1939-1942)

Søllerød Rådhus (sammen med Flemming Lassen) (1940-1942)

Søholm kædehus-bebyggelsen i Klampenborg (1949-1954)

Rødovre Rådhus (1957)

Glostrup Rådhus (1958-1960)

Munkegårdsskolen i Gentofte (1955-1959)

SAS Royal Hotel København (1958-1960)

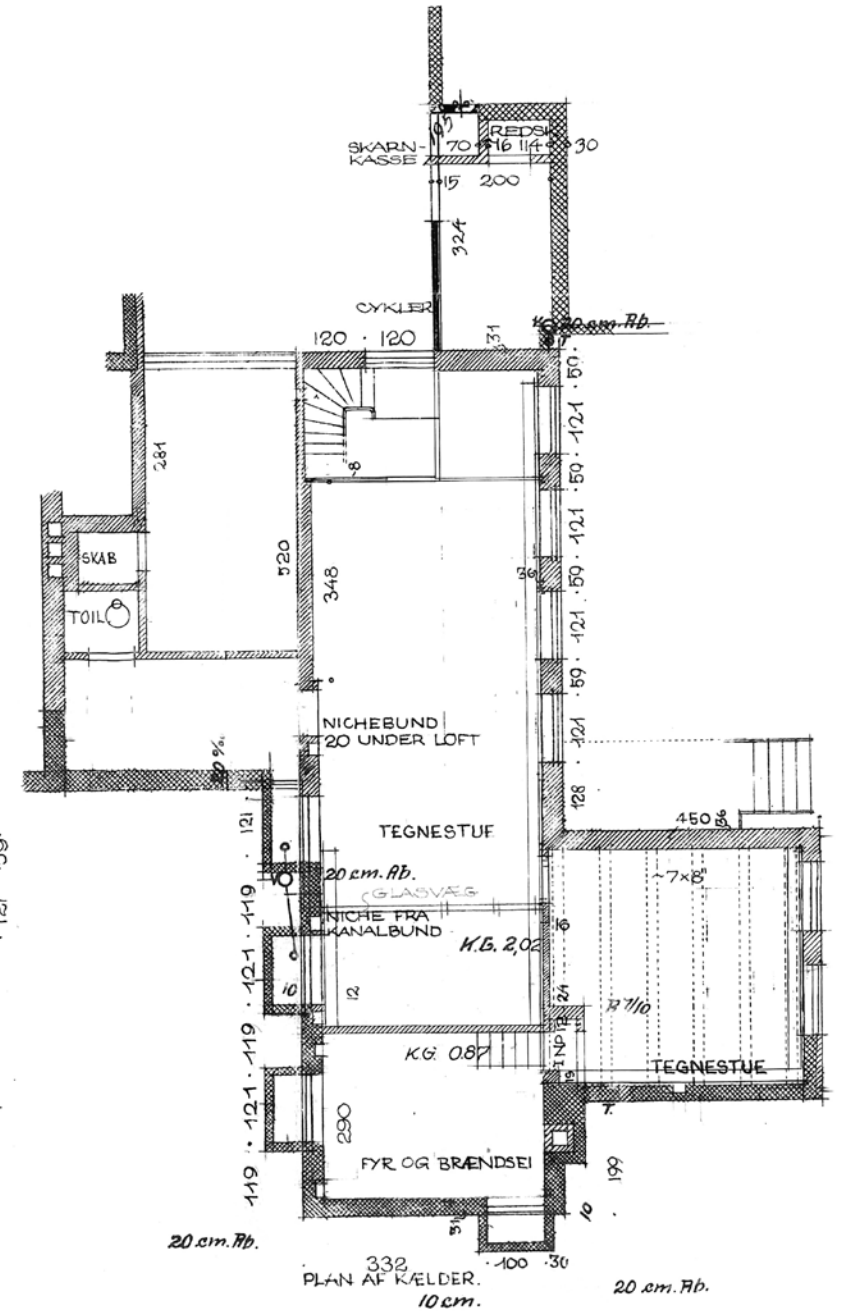
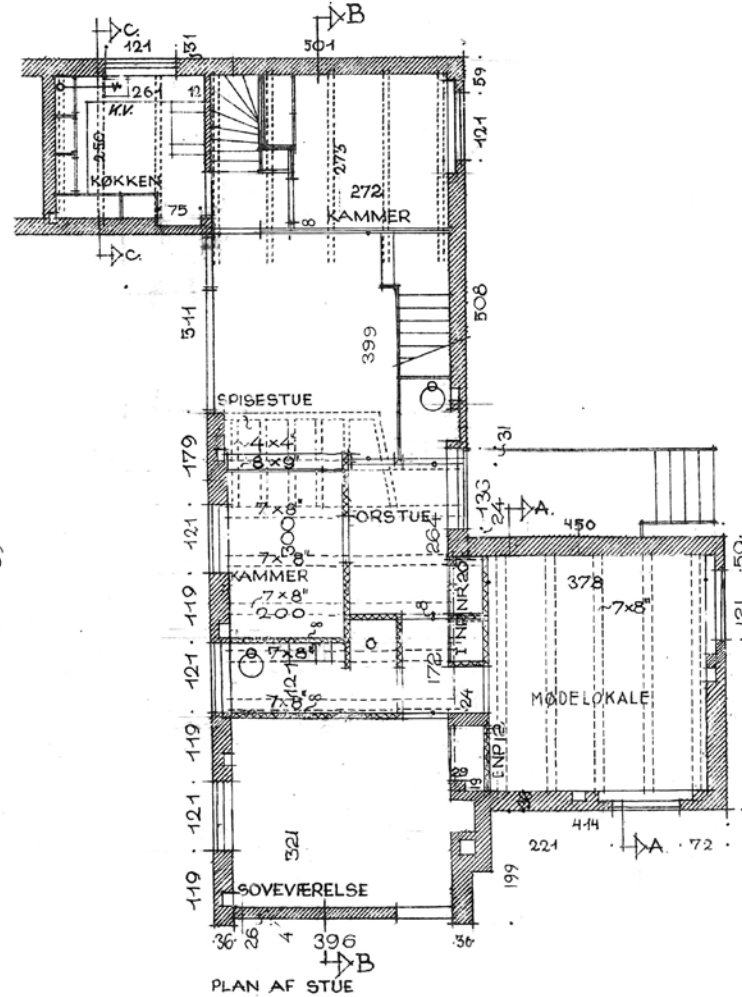
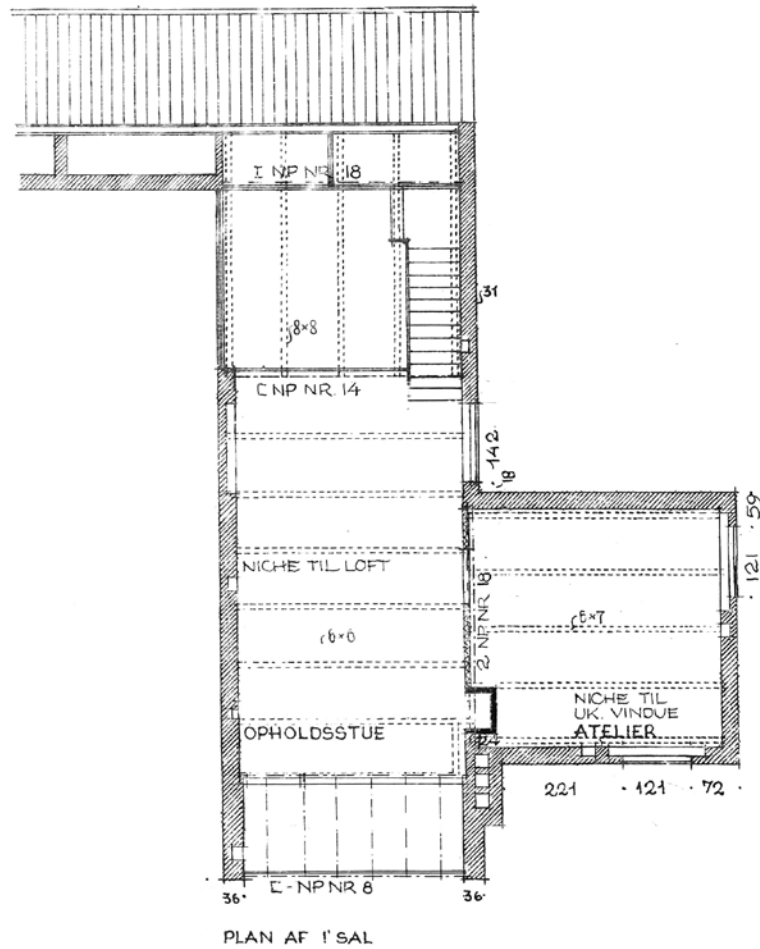
Toms Chokoladefabrik i Ballerup (1961)

Danmarks Nationalbank (påbegyndt 1965)

St Catherine's College i Oxford (1964-66)

PLAN OVER HUSET

Arne Jacobsens originale plantegninger af 1. sal, stue og kælder inkl. cykelskur og garage. Grunden er 720 m², mens det samlede bebyggede areal er på 131 m². Det samlede boligareal er på 130 m². Tegnestuen udgør 124 m² inkl. atelieret på 1. sal.



Forord

Da Realdania By & Byg i 2005 købte arkitekt Arne Jacobsens eget hus på Strandvejen 413 i Klampenborg, blev der gennemført en gennemgribende restaurering. Sidenhen har huset – som er opført i 1951 – været lejet ud til beboere, som på fornem vis har skabt liv i den fredede ejendom og gjort brug af den kombinerede bolig og tegnestue.

I foråret 2019 stod huset tomt, og Realdania By & Byg gennemførte endnu en restaurering, baseret på en grundig farvearkæologisk undersøgelse og en genfundne tegning, som minutiøst og detaljeret viste, hvordan Arne Jacobsen oprindeligt havde tænkt sig, at køkkenet i rækkehuset skulle indrettes. Huset har nu fået nyt køkken, som i stil og indretning tager udgangspunkt i den oprindelige køkkentegning, og vægge, lofter og træværk er farvesat med inspiration fra de oprindelige farver.

I anledning af den nylige restaurering genudgives nærværende lille bog om huset på Strandvejen med nye billeder og ny tekst. I bogen giver kunsthistoriker og adjunkt Martin Søberg og arkitekt og professor Peter Thule Kristensen et indblik i de faktorer, som til sammen frembragte dette arkitektoniske og kulturhistoriske mesterværk af et hus: Tidsånden i begyndelsen af 1950'erne, hele Søholm-bebyggelsen, husets indretning og detaljer, haven og ikke mindst mennesket bag: Den verdensberømte, danske arkitekt Arne Jacobsen.

Rækkehuset er opført som kombineret privatbolig og tegnestue, og Arne Jacobsen boede og arbejdede i huset frem til sin død i 1971. Huset indgår som enderækkehus i bebyggelsen Søholm I, der sammen med Søholm II og III er opført i 1949-1954 i tre etaper med hver sin hustype, alle efter tegning af Jacobsen. Det var Søholm I, som gav Arne Jacobsen det internationale genbrud, og sammen med Bellevue Teatret, Bellavista, Tankstationen i Skovshoved og Ved Bellevue Bugt afspejler hele Søholm-bebyggelsen Arne Jacobsens virke gennem 30 år. Både rækkehuset og haven blev fredet i 1987.

Realdania By & Byg
December 2019



Tiden

– en evig balance mellem rationalitet og forfinelse

Kunsthistoriker og adjunkt i arkitekturhistorie, Martin Søberg, giver her et indblik i de strømninger, som kendetegnede tiden og tidsånden, da Arne Jacobsen i 1951 byggede sit hus på Strandvejen 413.

Dyrehaven ved Øresundskysten nord for København har i århundreder trukket byboere ud af de trange gader med lovning om lys og luft, sundhed og adspredelse. Endnu i dag imponerer det kongelige jagtterræn med sine ældgamle, krogede egetræer og flokke af hjortevildt. Vandet i Kirsten Piils kilde var berømt for sine helbredende egenskaber og gav om sommeren anledning til etablering af en markedsplads med telte og småhuse, som siden blev kendt som Dyrehavsbakken, verdens ældste forlystelsespark.

Ud mod Øresund opførtes fra 1845 Klampenborg Badeanstalt med M.G. Bindesbøll som arkitekt. Anlægget bestod af mindre bygninger, såkaldte cottager efter engelsk forbillede og var da også kendt under navnet Cottageparken. Her kunne den københavnske befolkning tage del i sundhedsfremmende foranstaltninger i maleriske rammer under bøgen og med blik over havet.

Dyrkelsen af naturen som udtryk for noget rent og ægte, i modsætning til civilisationens anstrengende og fordærvede kunstighed, tog for alvor fat i løbet af 1700-tallet. Tiden var præget af en romantisk bølge, anført af den schweiziske oplysningsfilosof Jean-Jacques Rousseau, som fik det europæiske aristokrati og højere borgerskab til at opføre landsteder og pittoreske haver i passende

afstand fra de stadigt voksende metropoler. Landstedet var en villa suburbana, som man kendte fra Italien med rødder tilbage til den romerske antik. Landstedet var rum for en mere fri, mere enkel om end luksuriøs livsførelse i sommerlandet, men dog altid med en forbindelse til byen tæt ved.

Omkring år 1800 tegnede den fra Frankrig indvandrede arkitekt Joseph Ramée de endnu eksisterende landsteder Øregaard og Sophienholm. Arkitekten C.F. Hansen stod også bag adskillige, mens maleren Nicolai Abildgaard byggede sit eget landsted Spurveskjul ved Frederikdal, et hus, som gennem sin beskedne, men dog klassisk afklarede arkitektoniske fremtoning skulle få stor betydning for arkitekterne i begyndelsen af det 20. århundrede, heriblandt Arne Jacobsen.

Spredt villabebyggelse blev med tiden til egentlige villakvarterer, der fra slutningen af 1800-tallet bredte sig som forstæder i det særdeles attraktive, bakkede og kystnære landskab nord for København. Her, i naturen ved Klampenborg, legede Arne Jacobsen om sommeren som barn, når hans københavnske grossererfamilie ville lidt ud af byen. Siden valgte han samme sted til placering af det nationalmuseum, han i 1928 tegnede som guldmedaljeprosjekt på Kunstakademiet, og foruden Bellevue-kvarteret og hans eget hjem i Søholmbebyggelsen kom flere af de villaer, han tegnede, da også til at ligge netop her: Med Dyrehaven i ryggen og Øresund uden for hoveddøren.

MOD ET NYT SAMFUND

Søholm blev tegnet i anden halvdel af 1940'erne og stod færdig i 1950'ernes første år. Under krigen var byggeriet i Danmark præget af stilstand, blandt andet på grund af vanskelighederne ved at skaffe materialer. Især jern var en mangelvare, så moderne byggeteknikker med brug af armerede betonkonstruktioner måtte undgås til fordel for anvendelsen af mere traditionelle teknikker og materialer som træ og mursten, der kunne tilvejebringes indenlands.

Materialerestriktionerne fortsatte efter krigen og satte sit klare præg på arkitekturen, der gerne forenede traditionelle former og materialer som sadeltage og



Søholm I består af fem rækkehuse. Husenes indbyrdes placering, og det enkelte hus' forskydning fra det næste, giver husrækken karakter af ornament.

murede vægge med moderne hensyn til funktionalitet og praktisk indretning. Boligmanglen var for så vidt ikke noget nyt, men dog forværret af det manglende byggeri under krigen. Således anslog regeringen, at der måtte opføres 30.000 boliger hvert år frem til 1950 for at imødekomme efterspørgslen. Siden 1938 havde staten støttet byggeriet af mindre, billige boliger gennem fordelagtige lån, så længe huset var mindre end 110 kvadratmeter, og der blev anvendt lokale byggematerialer. Søholm fik også gavn af denne ordning. Byernes forstæder voksede eksplosivt, baseret på nye byplanmæssige principper. I København gennemførtes således den berømte Fingerplan fra 1947, der anviste udbygning af byen langs S-togslinjerne, der strakte sig som fingre ud fra bykernen.

Danmark var under omdannelse fra landbrugssamfund til industrisamfund med stor tilflytning til byerne som resultat. Offentlige goder blev indført; begyndelsen til det moderne velfærdssamfund var styret af en stærk stat og



politisk fremskridtsvilje. Boligbyggeriet blev anset som en central faktor i denne udvikling af samfundet og i forbedringen af borgernes levevilkår, hvilket da også resulterede i oprettelsen af såvel Boligministeriet som af Statens Byggeforskningsinstitut i 1947.

Særligt de store boligselskaber stod omkring 1950 bag omfattende bebyggelser, ofte frit placeret i åbne grønne omgivelser ud fra samme idealer om lys, luft og rekreative udfoldelsesmuligheder, som for så vidt lå bag byggeriet af landstederne nord for København omkring år 1800.

Arne Jacobsen og hans kone Jonna i haven formentlig i 1960'erne. Ved tegnebordet er opsat stole, en parasol og en gyngesofa.

NATUR OG STRUKTUR

Arne Jacobsen havde opholdt sig i eksil i Sverige i krigens sidste to år. Her tegnede han blandt andet en række mønstre til stoftryk og tapeter med udgangspunkt i naturstudier, eksempelvis gengivelsen af en skovbund eller af bestemte planter i mere eller mindre abstrakt form. Hans kone Jonna, der var uddannet stoftrykker, ydede kyndig faglig sparring. Mønstrene var meget populære og blev forhandlet i både Sverige og Danmark.

Tilbage i Danmark var Jacobsens virke præget af den generelle materiale-mangel, og mere traditionelle arkitektoniske former satte sig da også igennem i værkerne fra 1940'erne og begyndelsen af 1950'erne, men ikke uden en skævvridning: Sadeltagene strækkes og foldes, og de murede vægge brydes af større vinduespartier, paneler og indhak.

Arne Jacobsen arbejdede på adskillige større boligprojekter, men også flere skolebyggerier, gerne udført i gule mursten og placeret i landskabelige omgivelser under hensyntagen til terrænets former, eksisterende beplantning og sigtelinjer. Dette hensyn forlener husene med et poetisk anstrøg, som synes at have en kilde i stofmønstrenes naturstudier, om end man samtidig aner en tilbagevendende interesse for forenkling og for de strukturdannelser, som naturen også frembyder. Under krigen havde den rationelle tænknings principper om orden og ensretning, der ellers prægede den internationale moderne arkitektur i 1930'erne, vist sine mindre kønne sider. En romantisk følelse meldte sig nu; naturen og mennesket skulle igen stå i centrum frem for teknik og systemer.

På samme tid levede rationaliteten dog videre i mange arkitekters arbejde med standardisering og optimering af byggeriet, affødt af den store efterspørgsel på boliger og manglen på uddannede håndværkere. Som det med al tydelighed fremgår af Arne Jacobsens virke, var naturkærlighed og principper om byggeriets tekniske forfinelse ikke nødvendigvis i konflikt, men snarere to dimensioner i et verdenssyn, hvor det almene og det specifikke står i gensidig balance.



Bebyggelsen

– en raffineret sammenfletning af arkitektur og stedsans

Arkitekt og professor Peter Thule Kristensen løfter her blikket fra Arne Jacobsens eget hus og ser på hele den Søholm-bebyggelse, som rækkehuset er en del af.

Mellem Bellevuebugten og Kystbanen ligger en række bygningsanlæg, der indtager en enestående stilling i det 20. århundredes arkitekturhistorie. De er tegnet af arkitekten Arne Jacobsen over en trediveårig periode, og er hver for sig fine eksponenter for forskellige stadier i den moderne arkitekturs udvikling.

Jacobsens hvide by med boligbebyggelsen Bellavista, Bellevueteatret og Bellevue Strandbad er på mange måder sindbilledet på en dansk funktionalisme. Gennem disse anlæg blev sommerminder fra stranden og ture i Dyrehaven i mange københavnernes bevidsthed på forunderlig vis forenet med 1930ernes funktionalisme: Isvafler, høje træer, lysreflekser fra havet og funktionalistisk maskinfascination i et særegent blandingsforhold.

Senere føjede andre bebyggelser sig naturligt ind i anlægget. Efter krigen tegnede Jacobsen kæde- og rækkehusbebyggelserne, Søholm, som også rummer hans eget hus. Søholm afslutter i begyndelsen af 1950erne Jacobsens Bellevue-kvarter mod syd og er med sit åbne rum ud til Øresund og sine mange diagonaler, der muliggør havudsigt, en slags nyfortolkning af Bellavista. Søholms skrå tage og gule murstensfacader er imidlertid også udtryk for en modernisme, som i højere grad end Bellavistas hvidpudsede funktionalisme trækker på lokale, danske bygningstraditioner.



Som slutstenen på værket får Jacobsen i 1961 opført bebyggelsen ved Bellevue Bugt, der består af et langstrakt etagehus langs Kystbanen og fire lave atriumhuse ud til Øresund.

Denne bebyggelse lukker 'hullet' mellem Bellavista og Søholm og har med sine mere anonyme facader karakter af at være et neutralt bindeled mellem de to mere sammensatte bebyggelser. De tre bebyggelser, Bellavista, Søholm og Ved Bellevue Bugt, indgår på denne måde i en nøje planlagt sammenhæng, hvor udsigten over Øresund er det tilbagevendende hovedmotiv.

Selv om fokus i nærværende bog ligger på Arne Jacobsens eget hus i Søholmbebyggelsen, kan huset ikke betragtes isoleret. Som antydnet, er omgivelserne og ikke mindst placeringen ud til Øresund nemlig afgørende, hvis man vil forstå huset. Hvor man i et vist omfang kan betragte Jacobsens første eget

Søholm I, II og III er opført fra 1949-1954 og består af både rækkehuse og kædehuse. Sammen med hele Bellevuekomplekset, tankstationen i Skovshoved og bygningen 'Ved Bellevue Bugt' afspejler de Jacobsens virke over 30 år.



I Søholm I formår Arne Jacobsen på raffineret vis at knytte et moderne formsprog sammen med stedet: Skarpt-skårne, geometriske bygninger opført i gule mursten med fuger iblandet strandsand, granit og gamle træer.

hus, funkisvillaen på Godfred Rodes Vej fra 1928-29, som et isoleret anlæg, giver dette ikke mening i forhold til Søholm. Her er Jacobsens hus frem for alt et led i en stor og kompleks komposition, hvor arkitekturen bliver flettet sammen med stedet på en sjælden raffineret måde.

SOL, SUND OG TRÆER

Søholm-bebyggelsen ligger mellem Kystbanen, Strandvejen og Slotsalléen på en stor grund, der tidligere tilhørte patriciervillaen Søholm. Bebyggelsen er opført i tre etaper: Søholm I fra 1951, der rummer fem kædehuse, herunder Jacobsens eget hus; Søholm II fra 1951, der består af ni rækkehuse, placeret parallelt med Kystbanen; og endelig Søholm III fra 1954, der er udformet som fire forskudte rækkehuse og kun er i ét plan, så udsigten fra de andre huse bevares. Af hensyn til den omkringliggende villabebyggelse er hele Søholm-bebyggelsen betydeligt lavere og mindre tæt end Bellavista.

Kigger man nærmere på Søholm I-III, viser det sig, at husenes indbyrdes placering og lokale forskydninger er et resultat af en ligning, hvor solorientering, sundudsyn og nogle store træer fra den oprindelige have indgår som centrale elementer.

Tilsammen former de tre bygningsafsnit et stort landskabeligt rum, en slags plads, der åbner sig mod Øresund. Denne åbning og vinklingen af de enkelte huse i Søholm I og III er medvirkende til, at alle boligerne får sundudsigt. Hermed vender havefacaderne i afsnit I og III mod sydøst – et kompromis mellem god solorientering og udsigt.

I Søholm II er rækkehusene desuden delt op i to afsnit af hensyn til en gruppe flotte gamle platantræer. Også den åbne plads flankeres ud mod sundet af tre gamle træer, hvoraf to står i Arne Jacobsens egen forhave. Set inde fra bebyggelsen virker disse træer som sætstykker, der markerer forgrunden i et klassisk landskabsmaleri med Øresund som baggrund.

Grundens lette hældning ned mod Øresund og de lave buskadser er ligeledes med til at understrege denne udsigt. Arne Jacobsen har virtuost forenet et malerisk skønhedsideal med et funktionalistisk ideal om solorientering og repetition af bygningstyper.

SAMMENFLETNING

De fem kædehuse i Søholm I, hvoraf det sidste hus ud til Strandvejen blev Jacobsens eget, er bebyggelsens mest komplekse afsnit. Hvert enkelt hus har som kendemærke en skrå og forskudt tagform, der på en måde genfortolker husenes indbyrdes forskydning i planen. En del af det skrå tag fortsætter over i en mellembygning, der forbinder husene indbyrdes. Mellembygningen og samspillet mellem plan og facade fletter visuelt de fem kædehuse sammen til et slags tredimensionelt ornament, en mæanderbort i mursten og grå eternit. Samtidig træder det enkelte hus frem som en egen figur i kraft af den markante tagform, en skorsten og et par kvadratiske vindueshuller.

Rækkehusene er én sammenhængende komposition, der samtidig lader hvert hus træde frem som en selvstændig enhed, der markeres af skorstenen, de kvadratiske vinduer og tagformens hældning.



"Husene er opført af gule sten af blød karakter, som hurtigt vil få en patineret og blive grå. Brystninger og altaner er gule, det øvrige træværk står i hvidt, dog er de bagvedliggende træpartier malet i en grå farve, der er afstemt efter de grågule sten, granitmurene, pilehegnene og det mørke grå eternittag."

*Arne Jacobsen i
Arkitekten i 1951*



Disse elementer giver huset karakter af at være en maske eller et ansigt, der kigger ud over sundet. Kædehusene ligger på denne måde og vipper mellem at være individuelle figurer og led i en sammenfletning. Der er tale om en række interessante arkitektoniske tvetydigheder, der underbygges af, at langsiden på det enkelte hus fremstår som en gavl. Man bliver på en fascinerende måde i tvivl om, hvor forsiden er, og hvor det enkelte hus starter eller slutter.

Søholm I kom til at markere Arne Jacobsens internationale gennembrud. Selv boede han i huset fra 1951 til sin død i 1971.

Og igen er kompositionen ikke kun æstetisk begrundet: Den forskudte tagform giver plads til et højtliggende vinduesbånd, der trækker et blidt nordlys ind i huset, mens taget hælder ned som kasketskygge mod havesidens mere skarpe sydlys. Ved hvert af husene skaber forskydningerne desuden inde i haven et intimt lille uderum og ud mod vejen en lille forplads, der i en vinkel afskærmer ankomsten til indgangsdøren i østgavlen og til en garage i kælderetagen.

Jacobsens enderækkehus er som udgangspunkt identisk med de fire andre huse. Tilbygningen bliver opført samtidig med huset, men er ikke på de

første tegninger. Da den dukker op, er det som del af tegnestuen – på alle etager. Da den arealbegrænsning, som fulgte med billige statslån til byggeri, blev udvidet fra 110 kvadratmeter til 130 kvadratmeter, så ændredes møde-lokalet til et soveværelse.

STOFLIGHED

På samme måde som husene i deres ydre form forholder sig til omgivelserne, er også materialerne et udtryk for en grundig læsning af farveholdninger og stofvirkninger på stedet.

Jacobsen lægger således vægt på, at materialerne er afstemt efter hinanden, og på, at de kan patinere smukt sammen. Derudover passer de fint med sandstranden, de store træer og granitværnene langs Strandvejen. Husene fremtræder dermed ikke som isolerede objekter, men synes at gro gradvist frem af omgivelserne: En granitstensmur omkranser grunden omkring Jacobsens hus, herefter kommer et pilehegn, et buskads eller en hæk, og endelig rejser de grå-gule husmure sig mellem et par gamle træer. Alt sammen med en ru stoflighed og farveholdning, som man kan genfinde i den omgivende natur.

En sådan materialekarakter bryder med funktionalismens ideal om en arkitektur bestående af hvidpudsede og geometrisk veldefinerede volumener. Søholm ligger i stedet i forlængelse af en tendens i efterkrigsarkitekturen, der dyrker det mere traditionelle og håndværksbaserede, murede byggeri. Denne tendens bliver i Danmark lanceret under betegnelsen 'den funktionelle tradition' af arkitekten Kay Fisker, der ofte nævner P.V. Jensen Klint, arkitekten bag Grundtvigskirken, som en vigtig inspirationskilde.

Også Søholm gennemspiller med sin gule tegl og sine krystallinske former nogle af de samme temaer, som man kan finde i Klints Grundtvigskirke. I sidste ende står fascinationen af de ru naturmaterialer i gæld til romantikken – ligesom dyrkelsen af den rene abstraktion med modsat fortegn ligeledes gør det. Søholm rummer tilsyneladende begge aspekter.



Huset

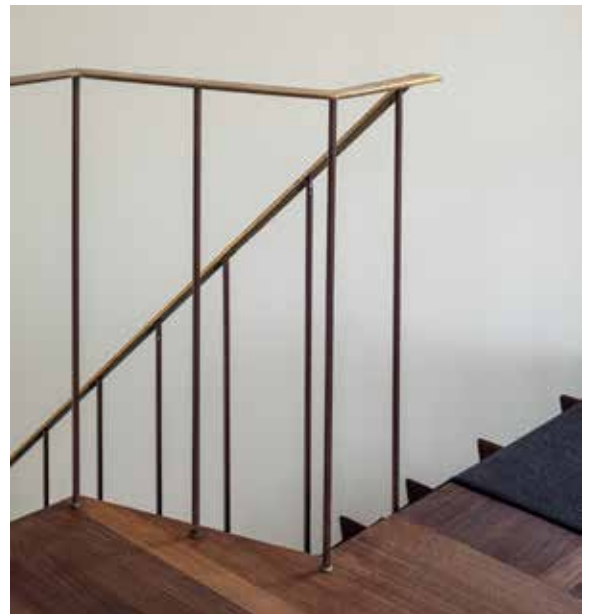
– en velovervejjet indretning med stor sans for rum og detaljer

Arkitekt og professor Peter Thule Kristensen gennemgår her Jacobsen eget hus rum for rum og løfter sløret for en indretning, som både er moderne og situationsbevidst.

Husenes mange forskydninger og orientering i forskellige retninger kommer også til udtryk i det indre af Arne Jacobsens eget hus, som på trods af det beskedne areal på 130 kvadratmeter – hvori tegnestuen ikke er medregnet – virker meget rummeligt. Også her fornemmer man, at de enkelte rum forholder sig til det omgivende sted og til hinanden på en velovervejjet måde.

Jacobsens enderækkehus er, som nævnt, lidt større end de andre, men har ligesom de andre huse det samme hovedelement, en lang og smal bygningskrop, der krones af den skæve tagform. Dette tag dækker over en høj spisestue i stueetagen og en opholdsstue på første sal. De to stuer hænger sammen, idet en elegant trappe og en åben balkon sikrer den rumlige forbindelse mellem dem – et arkitektonisk greb, som Arne Jacobsen også havde brugt 14 år tidligere i sit sommerhus i Gudmindrup i Odsherred.

I huset på Strandvejen formidler begge stuer på trods af deres beskedne areal således en overraskende følelse af god plads, og begge nyder godt af skrå lofter, der kulminerer umiddelbart over balkankanten i et højtliggende vinduesbånd.



Men samtidig kan stuerne også vidt forskellige ting: Opholdsstuen ligger relativt ugenert og har sundudsigt gennem et glasparti i hele rummets bredde, mens spisestuen er husets centrale gennemgangsrum og kun har direkte kontakt til en afskærmet udendørs terrasse i haven. Først for enden af dagligstuen, der forlænges i en udendørs altan, møder man husets eneste store sundpanorama – som det afsluttende clou på vejen op gennem huset.

Løsningen med en dobbelthøj stue, der står i forbindelse med et andet rum på en balkon, er en velkendt modernistisk figur, der for alvor bliver introduceret med Le Corbusiers Pavillon d'Esprit Nouveau fra 1925. Det særlige ved Søholm er imidlertid, at husets ydre kontur er nøje afstemt efter de interne bevægelsesforløb og forskellige typer rum.

Husets øvrige rum er tydeligvis sekundære i forhold til de to stuer. På den ene side af spisestuen ligger entréen og – ud til haven – familiens tre soveværelser. På den anden side ligger domestikregionen med køkken, en trappe ned til garagen og kælderen, der er indrettet til erhverv og rummede Jacobsens tegnestue og et

Arne Jacobsens sans for raffinerede afslutninger og overgang opleves alle steder i huset.





pigekammer. Jacobsen havde dog ikke ung pige i huset; kammeret havde i stedet funktion som værelse til Jonnas datter og senere som kontor for Jacobsens sekretær.

Husets stue og tilstødende atelier med kvadratiske vinduer, som giver en fint indrammet udsigt til sundet.

Adgangen til tegnestuen foregår udefra gennem en separat indgangsdør ved siden af garagen. Med den omtalte tilbygning ved østgavlen, der kun findes i Jacobsens hus, opstod tre nye rum på alle etager: Et ekstra rum i kælderen til tegnestuen, et atelier på første sal og i stueetagen et rum, som oprindeligt blev tænkt som møderum, men som aldrig har fungeret som sådan.

I modsætning til spise- og opholdsstuen har de øvrige rum mindre kvadratiske vinduer, der kun indrammer en begrænset del af udsigten, og som ofte forholder sig til et bestemt rum i den omgivende have. Der er således et klart aflæseligt hierarki mellem husets forskellige rum og åbninger, der som regel forholder sig meget præcist til havens forskellige rum.

Tilsvarende er detaljeringen med til at understrege hierarkiet i de enkelte rum. I tegnestuen og soveværelserne har eksempelvis de mange indbyggede hylder og



"Titusinder, Hundredetusinder er i Sommer kørt forbi og har set Bebyggelsen, og lige saa mange har udtalt deres Mening om de nye Huse paa Søholm Grund i Klampenborg" [...] Arkitekt Arne Jacobsen har vakt stor Interesse, ikke alene blandt vore hjemlige Arkitekter, men langt ud over Landets Grænser, hvor Fagtidsskrifter i England, Schweiz og Sverige har beskæftiget sig med Søholmhusene. I kommende Numre af de førende Arkitekturtidskrifter 'Art and Architecture' i USA, 'Architecture d'Aujourd'hui' i Paris er Planen, Udformningen og det enkelte Hus nøje gennemført."

Berlingske Tidende
19. oktober 1951

Orienteringen mod Øresund og solen er afgørende for placeringen af husene og deres indbyrdes relationer.

skabe, der alle er hvidmalede, en nødtørfvig karakter, mens to indbyggede skænke i spisestuen og atelieret på første sal er minutiøst udført i oregonpine.

Vinduerne har dog glaslister i mahogni, hvilket giver dem en sprød og forfint karakter. På vigtige overgangssteder kan de arkitektoniske led virke som skulpturer i sig selv, for eksempel en pejs med en tilhørende blomsterkumme, der typisk for Jacobsen står ved vinduet i opholdsstuen, eller trappen mellem opholdsstuen og spisestuen. Jacobsens detaljering er aldrig anmassende, men altid nøje tilpasset situationen.

DET SÆRLIGE VED SØHOLM

Det er fascinerende at iagttage, hvordan Jacobsen i Søholm har været i stand til at flette en række temaer sammen til en kompleks, men afbalanceret helhed. I den forbindelse bliver de enkelte temaer tilsyneladende aldrig overspillet. Det enkelte kædehus får således lov til at stå frem som en individuel figur, men bliver samtidig fastholdt som et led i kæden, hvor ingen af siderne entydigt fremstår som hovedfacade.



Foto af stuen, mens Arne Jacobsen boede i huset. Hjemmets inventar skiftede, efterhånden som han udviklede egne designs som fx Ægget eller sit berømte dørhåndtag.

Udsigten over sundet spiller en markant rolle, men bliver kun for alvor eksponeret i opholdsstuen. I resten af huset oplever man den kun i små udsnit gennem præcist placerede kvadratiske vinduer. Der er ikke tale om en banal panoramaarkitektur, men om en arkitektur, der præcist orkestrerer sine virkemidler. Også stedets øvrige kendetegn bliver flettet ind i arkitekturen gennem bibeholdelse af gamle træer, der spiller en vigtig rolle i kompositionen, og gennem en materialeholdning, der afspejler stofvirkninger og farvenuancer på stedet.

Alt dette betyder dog ikke, at husene virker anonyme eller traditionelle. Tværtimod er det skarpskårne udtryk og repetitionen med til at tilføje en moderne accent. En kontrast, der netop gør, at man får øje på stedet på ny, genopdager træernes furede skønhed, den store horisont og lyset.

Som arkitekten Kjeld Vindum har gjort rede for, kommer Søholm-bebyggelsen til at markere Jacobsens internationale gennembrud. Man kan finde lignende skrå tagformer tidligere i historien, men netop konstellationen af det skæve tag, skorstenen og den dobbelthøje stue var ny og vakte berettiget opsigt, da bebyggelsen stod færdig i 1951. Bebyggelsen bryder samtidig med såvel funktionalismens forkærlighed for geometrisk klare volumener som med den 'funktionelle traditions' dyrkelse af for eksempel sadeltaget som regionalt varemærke.

Søholm er med andre ord et markant værk i Jacobsens arkitektoniske udvikling, der helt konkret kan aflæses i de tre bygningsanlæg langs Strandvejen: Bellavista, Søholm og Ved Bellevue Strand. Hver af disse repræsenterer på deres tilblivelsestidspunkt det nyeste inden for arkitekturen, men samtidig rummer de også et gennemgående tema. Et tema, der handler om kroppens oplevelse eller sansning af stedet, fx blikket over havet, orienteringen mod solen og bevægelsen gennem forskellige rum, der knytter an til det omgivende landskab.

Jacobsens arkitektur er på én gang moderne og situationsbevidst.



Haven

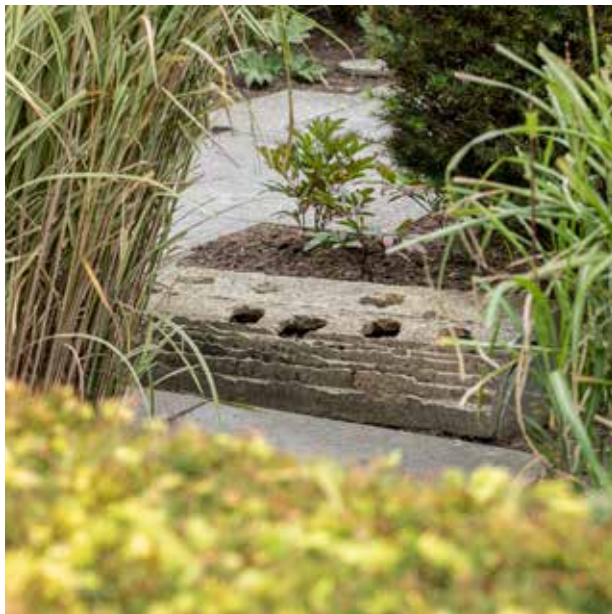
– et botanisk mesterværk inden for havearkitektur

Arne Jacobsens store interesse for haveindretning og botanik slår også igennem på Strandvejen 413. Her er hus og have ét sammenhængende værk, der gentager og spejler hinanden.

Arne Jacobsen nærede en livslang interesse for botanik, der både kom til udtryk i de ofte kunstnerisk anlagte arealer omkring hans bygningsværker og i mange af Jacobsens øvrige arbejder såsom tapeter og tekstiler, hvor motiver fra haveanlægget var yndet og hyppigt brugt.

Det lille fredede haveanlæg ved huset på Strandvejen 413 adskiller sig imidlertid markant fra Arne Jacobsens øvrige anlæg og regnes som et af hans mesterværker inden for havearkitektur. Hvor han i tråd med funktionalismens idéer typisk skaber meget enkle haveanlæg omkring sine enfamilieshuse med en plæne, enkelte træer og kun få vækster at passe for ejeren, er hans egen have en tæt pakket eksotisk oase. Anlæggets blot 300 kvadratmeter er sirligt anlagt af Jacobsen selv og indeholder et væld af planter – oprindeligt over 300.

Det skrå haveareal er inddelt i flere små haverum adskilt af tynde lærkehække i varierende højder. Og kigger man nærmere på havens plantegning (se bogens flap), kan man se, at flisearealet i haven er anlagt således, at haveplanen gentager husets stærke linjer. Det er derfor tydeligt, at anlægget ikke blot er tænkt som et appendiks til bygningen, men er en naturlig forlængelse af den. Have og bygning er ét sammenhængende værk, der gentager og spejler hinanden.



En stor del af haven er lige som havegangene belagt med grå sandstensfliser. Denne belægning giver sammen med afskærmningerne mod sundet haven et gårdhave-agtigt præg. Afskærmningerne mod sundet bevirker samtidig, at der ikke kun er ét kig til vandet, hvilket ville trække betragterens opmærksomhed væk fra selve haveoplevelsen, men i stedet er der skabt små kighuller, som glimtvis giver havudsigt på rundturen i oasen. Havens disposition skaber desuden brudte ganglinjer, der vækker nysgerrighed, og sammen med væksternes forskellige højder giver dispositionen hele tiden nye oplevelser for betragteren under rundturen i det frodige haveanlæg.

Huset på Strandvejen 413 blev fredet i 1987. Realdania By & Byg købte huset i 2005.

De mange haverum indeholder opterede vækster, der er sammensat med stor botanisk indsigt og kunstnerisk overblik. Planterne er nøje udvalgte efter løvets farve, form og struktur. Langt de fleste er grønne vækster uden farverige blomster, bl.a. bregner og bambus, som forekommer hyppigt og i talrige varianter i haven. De visuelle virkninger skabes i legen med kontraster mellem forskellige bladformer og løvfarver samt i vekslinger mellem frodigt voksende planter og formklippede vækster. Der er kun ganske få blomster, som til gengæld lyser



Arne Jacobsens mest kendte byggerier har som små noter sneget sig ind overalt i haven. For eksempel er betonvæggen bag hans tegnebord beklædt med de samme hvide mosaiksten som findes på facaderne på Toms Fabrikker, som han tegnede i 1961.

Flere steder ligger elementer, som minder om søjler med kannelurer og små huller, hvor blomster kan gro op. Det samme ses i Nationalbankens 'Arne Jacobsen have'.

Havegangene er belagt med store fliser af Porsgrunnmarmor, som også er anvendt som facadebeklædning på bl.a. Århus Rådhus og Rødovre Rådhus, som Arne Jacobsen tegnede i hhv. 1942 og 1957.

I Arne Jacobsens tegnebord i haven er en lille fordybning, så penne ikke faldt på jorden.

op, hvor de står mod alle de grønne tableauer. Haven er anlagt med varierende oplevelser fra februar til december – kun januar er arbejdsfri måned.

Haven indeholder enkelte træer, som er blevet stående fra parken, tilhørende patriciervillaen Søholm, der oprindeligt lå på grunden. Men ellers indeholder anlægget ikke store træer – i stedet skærmer formklippede bambus i bunden af haven. Flere vækster – bl.a. *Euonymus minimus*, der ligner husfred på bladene – får lov at vokse ud over havegangene. Det er med til at sikre, at der ikke er skarpe afgrænsninger mellem gangarealer og bede, men alligevel hersker der en egen ro i haven, som kan nydes flere steder fra huset, bl.a. fra stuen på 1. sal.

I ét af havens solrige rum indrettede Arne Jacobsen en fast arbejdsplads til sig selv, og her sad han ofte med sit arbejde. Haven på Strandvejen 413 kom på den måde til at spille en dobbeltrolle for Jacobsen. Den er både resultatet af Jacobsens eget arbejde og inspirationskilde for hans virke, ikke mindst hans talrige akvareller, tapet- og tekstilarbejder.



Arkitekten

– et sammensat menneske: kunstnerisk, pragmatisk og levende

Kunsthistoriker og adjunkt i arkitekturhistorie, Martin Søberg, retter her fokus på arkitekten Arne Jacobsen, som i sin søgen efter æstetisk harmoni var drevet af forenklingen og den gode proportionering.

Søholm-bebyggelsen blev publiceret i mange tidsskrifter og dagblade umiddelbart efter færdiggørelsen i 1951, gerne illustreret med fotografier af Arne Jacobsens eget hjem. Billederne giver et godt indtryk af hans boligidealer og forestillinger om husenes ibrugtagning. Ud over tegninger og fotografier af husene set udefra optræder fotografier af opholdsstuen og spisepladsen samt flere billeder af trappen. Man fornemmer, at det er dette centrale rumforløb, som gør arkitekturen til noget særligt, mens de mere beskedne og mere private rum, såsom køkken, kældre, sove- og badeværelser, ikke vises.

Møbleringen understreger hvert rums særlige forhold: Spisepladsen er et sted, hvor mange bevægelser rundt i huset mødes, derfor accentuerer et rundt spisebord rummets funktion af omdrejningspunkt. I opholdsstuen vender sofaen ryggen til trappen og husets øvrige aktiviteter og tilbyder sig som en blød bæk rettet mod panoramaet over Øresund. Møbler og lamper er moderne, kun nogle få dekorative antikviteter føjer sig til de rene linjer. Afstøbninger af den nyklassicistiske billedhugger Bertel Thorvaldsens kaméer løber i vandrette bånd hen over pejsen, mens et billede fra den schweiziske arkitekt Le Corbusiers hånd udgør et indslag af samtidens kunst. Rumfornemmelsen er let og luftig, alle genstande synes at være af udsøgt kvalitet.



Sammenhængen mellem ude og inde sker ikke kun gennem de mange glaspartier. Plantekassen ved pejsen huser en lille familie af runde kaktusser i varierende størrelse og gennem tiden også andre planter fx orkideer og sukkulenter, og en væg ved spisepladsen prydes af botaniske kaktusillustrationer. Kulørte svenske tæpper og små vaser med blomster har bidraget til indtrykket af behersket frodighed. Myren-stolen, tegnet i 1952, føjer sig siden til spisebordet, for som i de fleste andre hjem blev indretningen og vægfarverne med mellemrum ændret gennem de mange år, Jacobsen-familien boede i huset, bl.a. med nye dørhåndtag, lamper osv., som var tegnet af Arne Jacobsen selv.

Farvearkæologiske undersøgelser har for nyligt vist, at adskillige vægge oprindeligt var malet i mættede farver, men sjældent et helt rum i samme farve. Arne Jacobsen understregede snarere arkitekturen som sammenstykket af store plane flader. Farverne er nu rekonstrueret og bidrager til fornemmelsen af rumlig variation. Væggen under trappen står i en kølig jade grøn nuance

Husets altan ligger som en forlængelse af stuen rum. Stuen ligger på husets første sal, og herfra har man en fantastiske udsigt ikke blot over Øresund, men også over haven.

Planter og navnlig kaktus var Arne Jacobsens passion. Han skulle engang have sagt, at hvis han fik et nyt liv, så ville han være gartner.

Blomsterkummen ved pejsen har i tidens løb indeholdt både sukkulenter, kaktus og orkideer, og de samme planter kan også ses i byggerier som SAS Royal hotellet og Nationalbanken.

Det var i naturen, at Arne Jacobsen fandt inspiration til både tapeter og designprodukter.



Spisestuens vitrineskab og atelierets radio- og højttalerskab er begge i orionpine.

Øvrige skabe i huset, er bemalet fyrretræ. Alle skabe er tegnet af Arne Jacobsen specifikt til huset.

i balanceret kontrast til den indbyggede vitrines glødende oregonpine og trappens mørke wengé. En tilsvarende grøn findes i tegnestuen i kælderen. To gule vægge trækker morgensolen ind i atelieret på 1. sal, mens man i kammeret nær køkkenet bliver mødt af en frisk mosgrøn.

SKØNHED SOM DRIVKRAFT

Arne Jacobsens tegnestue var relativt beskedent af størrelse. I perioden efter krigen beskæftigede den under ti medarbejdere. Stemningen var patriarkalsk; ingen var i tvivl om, hvem der var chef og kunstnerisk leder. Jacobsen var samtidig vellidt af sine ansatte, også selv om de i perioder med meget overarbejde kunne føle sig udnyttede og mente, at timelønnen var lige lav nok.

Arkitektkonkurrencer var en tilbagevendende måde at vinde nye opgaver på, hvilket må have bidraget til stemningen af at arbejde i et presset men stærkt kreativt miljø. Den indledende skitsering og nærstudier af byggeprogrammet blev sædvanligvis overladt til medarbejderne, mens Jacobsen til gengæld selv

var den skarpe kritiker og stod for, med virtuos behandling, at male de færdige perspektiver i akvarel, der skulle overbevise bygherren om projektets forrang.

Efter en hård arbejdsdag kunne Arne Jacobsen fremvrise, “jeg er ved at brække mig af æstetik”, alligevel måtte hans klare kunstneriske sans ubønhørligt stimuleres og sætte noget i gang. Som den tidligere medarbejder, arkitekten Knud Holscher har fortalt: “Dybest set har jeg oplevet Arne Jacobsen som et meget beskedent menneske, ydmyg over for de opgaver, han udførte [...] Han var ikke ude på at promovere sig selv, i virkeligheden havde han en uambitiøs holdning til arkitektur, han ville blot gerne lave ting så gode som muligt, forbedre ting.”

I modsætning til mange andre væsentlige arkitekter i det 20. århundrede fremstår Arne Jacobsen ganske pragmatisk, nærmest beskedent. Han var ikke agiterende, drevet af social indignation og politiske programmer, ej heller indtog han rollen som moderne geni og visionær forkynder. Nok kan der ligge en etisk dimension i arbejdet med funktionelle bygninger, men han synes lige så meget drevet mod forenklingen og den gode proportionering i sin søgen mod æstetisk harmoni.

SØHOLM I PERSPEKTIV

Sammenligner man Arne Jacobsens hus i Klampenborg med de to øvrige huse, han tegnede til sig selv, viser der sig såvel klare forskelle som ligheder. Som helt nyuddannet tegnede han huset på Gotfred Rodes Vej i Charlottenlund (1928-29), der karakteristisk for begynderen både er programmatisk og en anelse usikkert. Hvor flere rum bindes sammen i et glidende forløb over flere etager i Søholm, er planløsningen forholdsvis konventionel på Gotfred Rodes Vej.

De kubiske former, der både skubber sig frem og trækker sig tilbage, så der dannes terrasser og lækroge, giver sammen med det flade tag og pudsede, hvide vægge huset på Gotfred Rodes Vej et helt moderne udtryk i tidens internationale stil. Søholm derimod har tydeligere forbindelser til traditionen, med sit grågule murværk, skrånende tage og solide skorstene, der som lodrette støtter i landskabet signalerer hjemlig hygge.

Foto tv.:
Arne Jacobsens eget hus på
Gotfred Rodes Vej fra 1929.

Foto th.:
I huset på Strandvejen
ligger tegnestuen i kælderens.
Det lille aflukke med vindue
til storrummet var Arne
Jacobsens kontor.

To af Arne Jacobsens
ansatte på tegnestuen
en sen natteime.





Arne Jacobsens eget sommerhus i Odsherred fra 1938. Huset ejes ligeledes af Realdania By & Byg.

Arne Jacobsens sommerhus i Gudmindrup i Odsherred (1938) rummer til gengæld rumlige træk, man senere genfinder i Søholm, først og fremmest den åbne forbindelse mellem spiseplads og opholdsstue beliggende i hvert sit plan. Pejsen finder sin centrale såvel praktiske som symbolske plads, og et stort vandret panoramavindue gør udsigten til et visuelt fikspunkt i stuen. Tagprofilen spiller dog endnu ikke den centrale rolle for bygningens silhuet, som det senere kommer til i Søholm og andre af Jacobsens byggerier fra 1950erne.

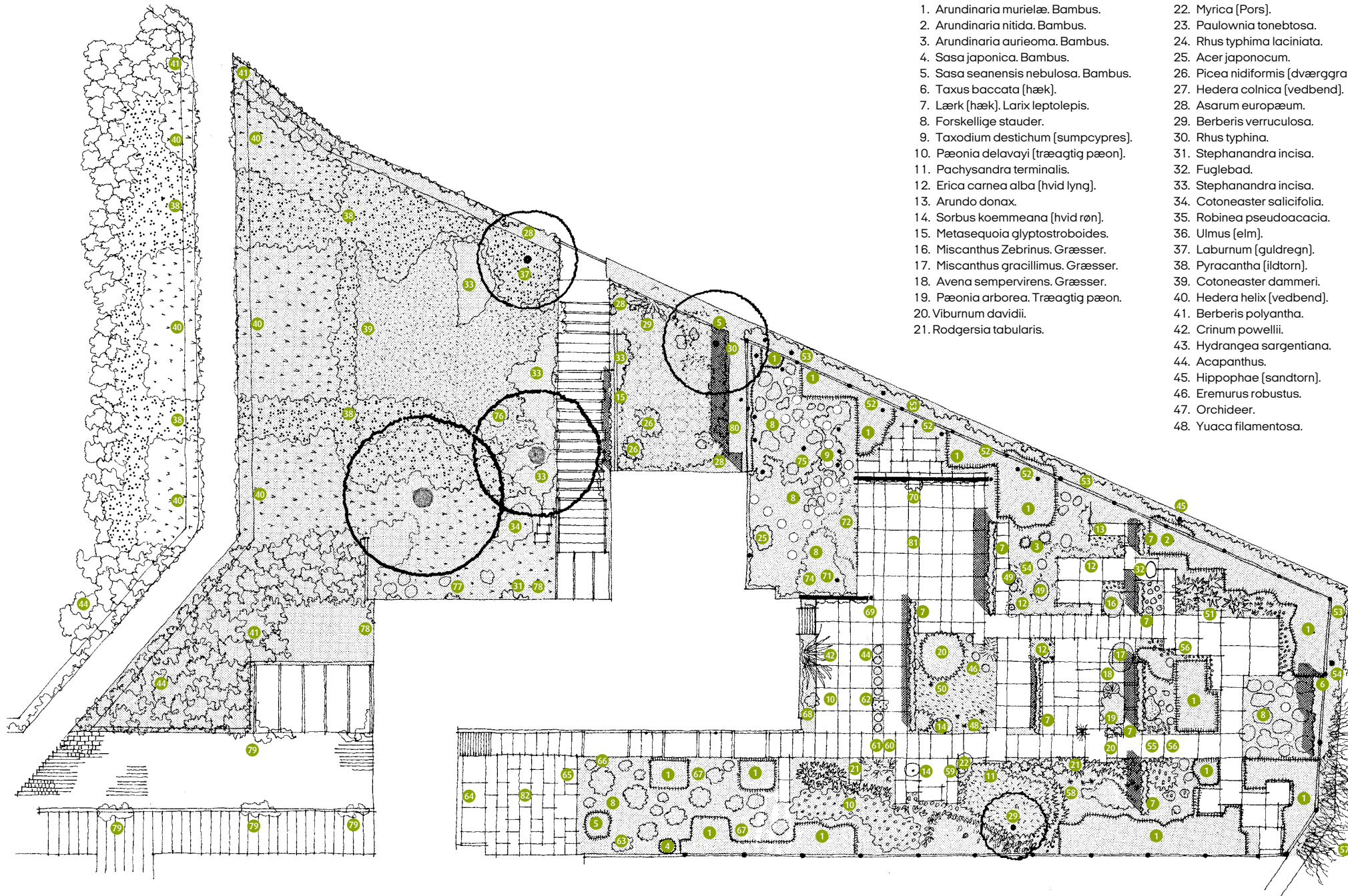
Hvor husene på Gotfred Rodes Vej og i Gudmindrup læner sig op ad en hvid, international modernisme, springer Søholm i øjnene som regionalt forbundet og alligevel så alment indfølt i kraft af sin præcise linjeføring og plastiske rumlighed, der ikke blot binder de indre rum sammen til en helhed, men også det enkelte hus og dets have såvel som hele rækken af huse. Det er til at forstå, at her ligger et bygningsværk af en arkitekt, fuldt ud kunstnerisk modnet. Så ordnet og dog så levende, som naturstudiet tilsiger.

Overalt i huset orkestrerer
Arne Jacobsen beskuerens
kig til omverdenen. Vinduernes
placering er nøje udvalgt som
indramning af et bestemt rum i
haven eller element
i omgivelserne.





PLAN OVER HAVEN



1. Arundinaria murielæ. Bambus.
2. Arundinaria nitida. Bambus.
3. Arundinaria aurieoma. Bambus.
4. Sasa japonica. Bambus.
5. Sasa seanensis nebulosa. Bambus.
6. Taxus baccata [hæk].
7. Lærk [hæk]. Larix leptolepis.
8. Forskellige stauder.
9. Taxodium distichum [sumpcypres].
10. Pæonia delavayi [træagtig pæon].
11. Pachysandra terminalis.
12. Erica carnea alba [hvid lyng].
13. Arundo donax.
14. Sorbus koemmeans [hvid røn].
15. Metasequoia glyptostroboides.
16. Miscanthus Zebrinus. Græsser.
17. Miscanthus gracillimus. Græsser.
18. Avena sempervirens. Græsser.
19. Pæonia arborea. Træagtig pæon.
20. Viburnum davidii.
21. Rodgersia tabularis.
22. Myrica [Pors].
23. Paulownia tonebtosa.
24. Rhus typhima laciniata.
25. Acer japonicum.
26. Picea nidiformis [dværggran].
27. Hedera colnica [vedbend].
28. Asarum europæum.
29. Berberis verruculosa.
30. Rhus typhina.
31. Stephanandra incisa.
32. Fuglebad.
33. Stephanandra incisa.
34. Cotoneaster salicifolia.
35. Robinea pseudoacacia.
36. Ulmus [elm].
37. Laburnum [guldrejn].
38. Pyracantha [ildtorn].
39. Cotoneaster dammeri.
40. Hedera helix [vedbend].
41. Berberis polyantha.
42. Crinum powellii.
43. Hydrangea sargentiana.
44. Acapanthus.
45. Hippophae [sandtorn].
46. Eremurus robustus.
47. Orchideer.
48. Yuaca filamentosa.
49. Pieris japonica.
50. Evonymus inima.
51. Gunnera chiliensis.
52. Pinus sylvestria [skovfyr].
53. Ribes alpinum.
54. Euphorbia lathyrus.
55. Miscanthus variegatus.
56. Veratum nigrum.
57. Cotoneaster multiflora.
58. Lilium henryi.
59. Gypsophilla repens.
60. Gentiana aselepiadea.
61. Gentiana sino ornata.
62. Potophyllum emadi.
63. Clematis macropetale.
64. Hedera conglomerata.
65. Prunus schipkaensis.
66. Lilium giganteum.
67. Vedbend conglomerata.
68. Figen.
69. Clematis le coultre.
70. Akebia quirata.
71. Betula pendula.
72. Dianthus duches of fiet.
73. Rodgersia podophylla.
74. Lonocera tragophylla.
75. Pinus cembra.
76. Berberis stenophylla.
77. Prunus schipkaensis.
78. Aristolochia durior.
79. Lonicera henryi.
80. Viburnum rhytidophyllum.
81. Solplads.
82. Skyggeplads.

Haven indeholdt oprindeligt over 300 forskellige planter. I dag er der under 100. Ud mod vejen står endnu flere gamle træer fra haven, der tilhørte den nedrevne villa Søholm, som hele bebyggelsen har taget navn efter.

LITTERATUR

Henrik Iversen, "Den tykke og os," *Arkitekten* 5 (2002), s. 2-5.

Arne Jacobsen, "Søholm, rækkehusbebyggelse," *Arkitektens månedshæfte* 12 (1951), s. 181-90.

Kulturarvstyrelsen, *Gentofte. Atlas over bygninger og bymiljøer*. København: Kulturarvstyrelsen, 2004.

Ernst Mentze, "Hundredtusinder har set og talt om dette hus," *Berlingske Tidende* 10. oktober 1951.

Félix Solaguren-Beascoa de Corral, *Arne Jacobsen*. Barcelona: Gustavo Gili, 1989.

Carsten Thau og Kjeld Vindum, *Arne Jacobsen*. København: Arkitektens Forlag, 1998.

www.arne-jacobsen.com

www.realdania.dk

Originale tegninger fra Danmarks Kunstbibliotek, Samlingen af Arkitekturtegninger

OM FORFATTERNE

Peter Thule Kristensen er arkitekt, dr.phil., ph.d., og professor ved Institut for Bygningskunst og Design, Det Kongelige Danske Kunstakademis Skoler for Arkitektur, Design og Konservering (KADK), hvor han leder kandidatprogrammet Spatial Design. Han er desuden kerneforsker ved Centre for Privacy Studies på Københavns Universitet.

Martin Søberg er kunsthistoriker, ph.d. og adjunkt i arkitekturhistorie ved Institut for Bygningskunst og Kultur, Det Kongelige Danske Kunstakademis Skoler for Arkitektur, Design og Konservering (KADK).

© Realdania By & Byg A/S, december 2019.

Arne Jacobsens eget hus – Strandvejen 413

2. udgave

ISBN 978-87-93746-13-8

Udgivet af: Realdania By & Byg

Tekst og redaktion: Peter Thule Kristensen, Martin Søberg og Realdania By & Byg

Layout og tryk: OAB-Tryk ApS, Odense

Billedkreditering:

Anders Sune Berg: Side 2, 5, 8, 10, 11, 13, 14, 16, 18 th., 19, 20, 21, 24, 26, 27, 30, 31, 33 nederst th., 35 og 36.

Kira Ursem: Side 34

Lars Degnbol & Per Munkgård-Thorsen: Side 33 nederst tv.

Privateje: Side 33 øverst

Janne Woldbye / Kgl. Bibliotek: Side 28.

Jørgen Strüwing / Kgl. Bibliotek: Side 18 tv.

Jørgen Strüwing / Danmarks Kunstbibliotek: Side 6 og 22.

Omslag: Anders Sune Berg

